

КОС-КАБЫР

**ЫВЛАВЫВ
ТӖММӖМ**



**СССР-са ЛӖЗЖАСЛӖН ШӖРСА ЊИГА ЛЕЗАНИ
МӖСКВА—1926 во**

Кос-Кабыр (Худяев И. Е.)

ЫВЛАВЫВ ТÖд МАЛÖМ

МÖд ҺИГА

А р с а у ж ј а с

Лөсөдöма Муральевич-серти

СССР-са јөзјаслөн шөрсә һига лезанін
1926 во—МÖСКУА



ТИРАЖ 5.100 ЭКЗ.
ГЛАВЛИТ № 58.676.

В О З Ъ А К Ы В.

Тажö мөд һига ывлавыв олөм-жылые, комі велөдчыеяслы. Нигаса сорһи төдса комі ужалые жөзлы, төдса комі челадылы. Тақикөн гижөмөн ставсө ывлавыв олөм-жылые гижны он вермы; һигалөн уж—тожыштны комі жөзөс велөдчыны, унжык төдмавны. Зев унатор бостөма комі олөмые, сы-понда унатор кокһижык төдмавны. Уналаті колө лыдыны щөщ му ужалыеяслы, бат-мамлы: ас олөмые мијан бат-мам уна тор-на оз гөгөрвоны-уна сецөм торјас-жылые тані висталөма. Нига ез-на лыдыыв, һекущөм велөдчые, һекущөм дады, һекущөм велөдые—сы-понда сөкыд төдмавны лөеыдтөм, ковтөм инјассө—гашкө уналаын ылалі (гөгөрвоны оз поъ). Индөј лөеыдтөм инјассө—ыжыд ат-тө шуа.

Ленінкар. 1925 во. Јанвар.

Гижые.

Велӧдыејаслы.

Тажӧ мӧд нига коми школаын „Ывлавыв“ велӧдны, нӧлӧд во велӧдчыејаслы. Тажӧ нигасӧ лоі жеӚнӧдны, чинтыны. Сесса— мед доныс оз јона кая — ковміс чинтавын серпасјас. Чајта — велӧдыејас мукӧд серпасјас роч нигајас-вылые вермасны корены; тани ставсӧ коми јӧз олӧм-јылые гижӧма — сы-понда уна серпасјас зик оз ковмыны, сінвозаныс велӧдчыејаслӧн быдлун. Дерт, уна-на позӧ вӧлі тајӧ нигаӧ сујны... ЖеӚнӧдӧма кык мӧвп шӧктӧм-серте: 1) шӧктисны жеӚныда гижны; 2) велӧдчыејаслӧн унжык сорне лоӧ жеӚныд гижӧд лыдӧдӧм бӧрте. Ме ногӧн оз ков став нигасӧ помавын мырдӧн (вермытӧг), уна каддырји сӧмын вевјалан помавын. Та-серте лыдӧдыегӧн велӧдчые пондас јона велӧдыеӧс јуасны, колӧ јуалӧмторјассӧ бура тӧдмавын, велӧдчыејаслы вӧставны, сесса бара позӧ возӧ мунны. Мукӧдлаті велӧдчыелы сӧкыд лоӧ гижӧд-серте гӧгӧрвоны—колӧ сецӧм инјассӧ јонжыка налы јансӧдны. Јона посне јукӧнјас-вылӧ (параграфјас) нига абу торјӧдлӧма—мед ескӧ велӧдыелы ез ло ӧте туй, мед велӧдые вермас буржыка ас ногыс нуӧдны, ас туйӧд. Тајӧс гижӧма комплекса методӧн. Зик быдлаті сижӧ методсӧ кутны он вермы, мӧда-мӧдкӧд мукӧд торјас сӧкыд ӧтлаавлыны — сени быттӧ шупӧдјас емӧе. Сецӧм шупӧдјасас мед-бур, ме ногӧн, јуасӧмјас. Сецӧм јуасӧмјассӧ менам кытчӧ-сурӧ сујӧма. Уналаын ме ачым быттӧ сени шӧцц сорнита—ме ногӧн сецӧм инјас кокӚӧдасны лыдӧдӧмсӧ. Коми кывјас, тӧдӧмые, оз тырмыны; секи бостӧма мукӧд кывјас (интернатионалнӧј), шочжыка роч кывјас, сесса емӧе зик вьл кывјас. Унжык кывјассӧ сујлі-нин возӧа нигаас, татчӧ мӧдпӧв суја — мед дыр корыены оз ло.

Ленінкар. 1925 во. Јанвар.

Пемөсјасөс вердөм.

I адас. Мыјла, мыјөн, кызі колө пемөсјасөс вердны.

Арын көрдөдигөн, војвивса олыг јөзүд (Комі јөз щөц) пондасны гортса пемөсјасөс вердны. Вердны колө төвбүд, тулысөз. Сы-понда комі јөз тожөмбүд нокебны, пессөбны—аслыныс, пемөсјаслы сојан лөсөдөбны.

Пемөсјаслы лөсөдөм сојан быдөн төдөбны: турун, ізас, шочініка пыз, кыд, вөвјаслы зөр. Ещаөн төдөбны—кытчө, мыј-вылө сојаныс мунө? Кызі колө вердны? Мед ескө вердөмыд донтөмжык сувтас дај мед ескө вердөмыс уна бур лөб—пемөсјас јонөб, вынаөб.

Рытывывса велөдчөм јөзлөн мед-бүрөс пемөсјасыс. Најө важөн-һін төдмалісны бурногөн пемөсјасөс-вердөм.

Кызі төдмавны, кызі корены сецөм бурнога вердөмсө? Колө төдмавны пемөсјаслы коланторјас, колан сојан. Колө төдмавны пемөсјаслыс пыщкөссө.

Өні велөдчөм јөз со мыј төдөбны: пемөс јай-пыщкын мед уна ва—85%— $\frac{1}{5}$ јүкөн-гөгөр (кукан сөкта-серті), ыжыд мөслөн—70% ва. Лы-пыщкын ваыс ещажык; сесса ем јеждөг—курөг колк јеждөг-код; кучік-пыщкын, лы-пыщкын зев уна ем аслыс пөлөс көлүј—сыыс артмө кљеј; сурјас-пыщкын, гыж-јас-пыщкын, гөн-пыщкын ем бара аслыс пөлөс көлүј. Сіјө көлүјјас-пыщкас ем азот.

Сесса емөс азоттөм көлүјјас: сыв, сакар, шомаваяс (кислотајас). Сыв овлө кучік-гөгөр, вөрк-гөгөр, кынөм-бердын. выј-пыщкын. Сакар уна ем сөпт (печен)-пыщкын, јай-пыщкын,

Сіјө көлүјјас-пыщкас емөс: шом, дзјан-газ, шоммөдангаз. Азота көлүјјас-пыщкын на-кынзі емөс: комі-ізтөг (сера), азот. Ставыс сіјө сотчанторјас.

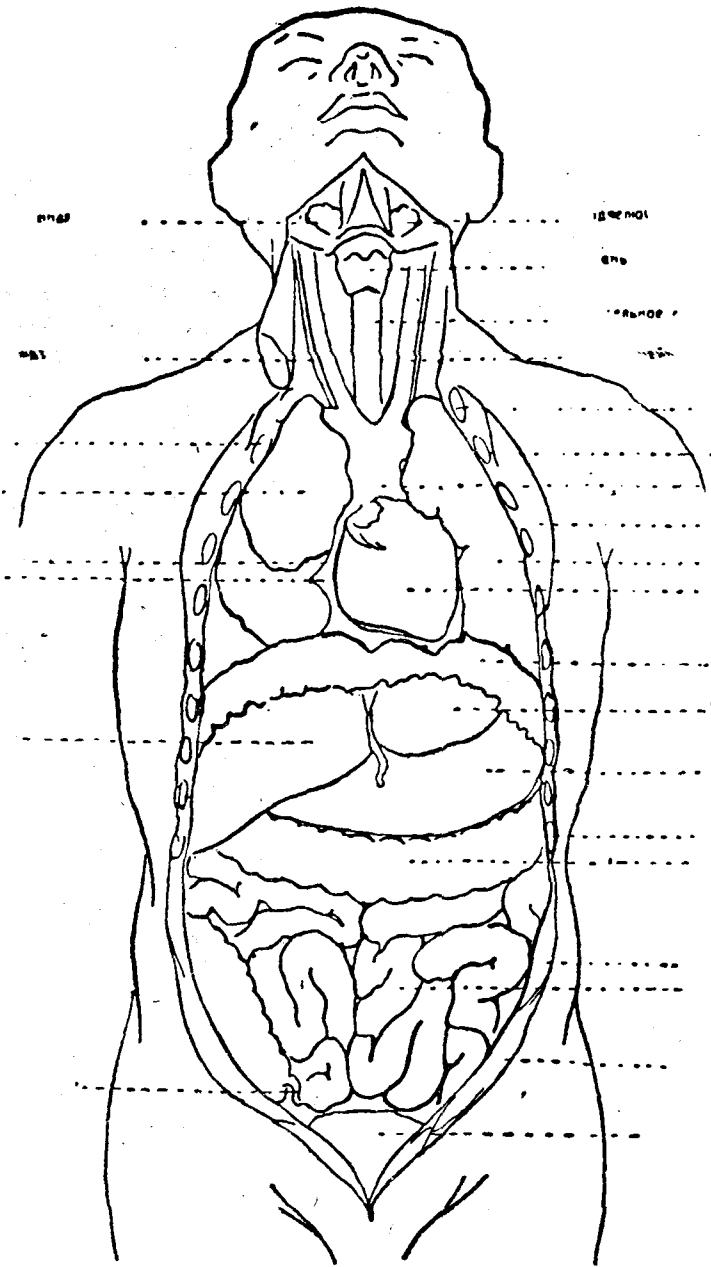
Сесса пемөс-пыщкын емөс сотчытөмторјас; сотчытөмторјас-пыщкын зев уна калтсіј (ізвеска-пыщкын), поспор-шомав (фосфорная кислота). На-кынзі емөс ещанікөн: каліј, натріј, магніј, көрт, флор (хлор).

Тајө став көлүсө колө сетны пемөсјаслы сојан-пыщкын ковмөныс—секі пемөсыд јон лөб.

Мыј артмө пемөс-пыщкын индөм көлүјјасыс?

Јеждөгыс артмө јай, сыв, дај мүкөд һөбыд јүкөнјас.

Сыв вескалӧ сожанкӧд; ӧти јукӧныг артмӧ јӧв, мӧд јукӧн оз вежсы, којмӧд јукӧн сотчӧ.



1серп. Мортлӧн пыщкӧсыс.

Сакар пырӧ јай-пыщкӧ, сотчӧ.

Став кӧлујсӧ пемӧс бостӧ сожан-пыщкыг: мӧскӧс турунӧн вердам — мӧс' турун-пыщкыг бостӧ, кӧјин јай сојӧ — јай-

пыцкые колан торјассө бостө, јөзыд еојоны быдмөгјас (ту-рун). јай, выј, сыв—на-пыцкые бостөны аслыные колан көлуј-јас. Вайө өні төдмалыштам ічөтїка колан көлујјас перјөмсө, еојан-пыцкые һөһалөм.

Бостам мортөс. Сојан пуктам вомө, пїңјасөн торјөдлам, гүдралам, кїзөртөм дүллөн. Нөбзөдөм, кїзөртөм еојаные пырө горшө. Горшыд мортлөн куз трубка-код, мунө рушкуөз. Вом-пыцкын дүллыд сүлөјые вөчө сакар.

дүллыд вомө петө розјасөд поснїдїк зепкодјасые.

Рушку-пыцкын еојан дугдывтөг ветлөдлө, кыщлалө. Руш-ку чөв оз ов, топавлө, паскавлө, күснасө, чукрасө. Сы-пон-да рушку-пыцкын еојаныд һөкор чөв оз кол. Рушку-пыцкын ем аслыс пөлөс кїзөр. Сїјө кїзөрыскөд еојан сорласө; кїзөр-пыцкө жеждөгјас разалөны, сылөны. Кїзөрыс петө рушку-пыцкөсые.

Рушкусан еојан мунө воҙө. Рушкые петїгөн еојан-пыц-кө вескалө сөптые мөд пөлөс кїзөр. Сојан-пыцца сыв зев јона поснавлө, разавлө поснїдїк војтјасөн кїзөр-пыцкө—арт-мө јөв-код жежыд кїзөр.

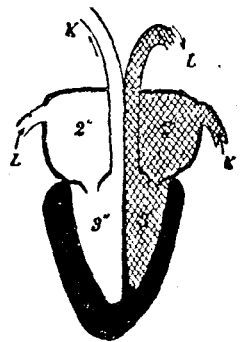
Сїзкө, сүлөјые артмїс сакар, разалї, сылї ва-пыцкө, жеждөг разалї, сылї рушку-пыцца кїзөр-пыцкө, сыв пазав-лїс поснїдїк војтчїрјас-вылө. Став еојаныд артмїс жежыд рок-код. Сөщөм рокыс мунө воҙө, сүвјас-пыцкө. Сүвјас-пыцкын емөе поснїдїк гөн-кодјас. Нәјө һөһалөны рок-пыцкые став колан торјассө, колан торјас сїзїкөн вескалөны вїр-пыцкө. Ковтөм көлујјас, кујөд, мунөны паскыд сүвјө, сөсан шыбїтчөны, петөны ортөс.

Колан көлујјас вескалїсны вїр-пыцкө. Вїрыд мїјан сөнјас-куза гөгөр кыщлалө, быд пөлөсө вескалө, пырө пїңјасө, локтө јуреїјас-бердө. Чүткөмөн (јөмөн) позө чїк быдлаыс вїр корены (јай-кузаным).

Кодї-нө тојлалө вїрөс, мыјла сїјө дуг-дывтөг вїзувтө мїјан-куза?

Вїртө тојлалө вөлөм еөлөмным. Сөлө-мыд куш јай сар-код, кабыр ыжтаыд (ста-внас шырјайјасые). Шырјайјас дугды-втөг, лунї вој ужалөны, кувтөз ужаласны. Сө-лөмлөн пыцкыс һөл јүкөна. Вывсан үвлаң летчө вежөс — артмөны кык жың: шујгаладор, вескыдла-дор. Шујга-вывсан вескыдлаң бара мунө водса вежөс—арт-мөны: вывдор, увдор. Сїзїкөн еөлөмыд течөма һөл јүкө-ныс. һөл еөлөм јөртөдыс. (2 серпас).

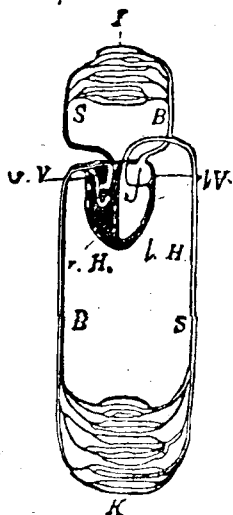
Шујга увдор еөлөм јөртөдөсәң вїр петө еөлөмыс ортөсө ыжыд кыз сөн-куза—„јур-сөн“—куза. Вїр мунө, разалө,



2 серп. Сөлөм.

быд пельсё вескалё; сесса бөр чукёртчö мөд сөнјас-куза бара еёлмө, выліс вескыд јөртөдө.

Тажö мунөм тужсö шуны пондам ыжыд вір тужөн. Воз-за сөнјассö (набд еёлмөсаң вір мунө) пондам шуны арте-риаөн—чорыд сөнөн. Сіјö зев чорыд, јон, топыд. Мөд пөлөс сөнјассö шуны венајасөн—небыд, лөз сөнјасөн. Нажö небыдөе; на-куза ыжыд вір тужөд вірыс еёлмөлаң мунө.



3 серп. Вір ветлөдлөм.

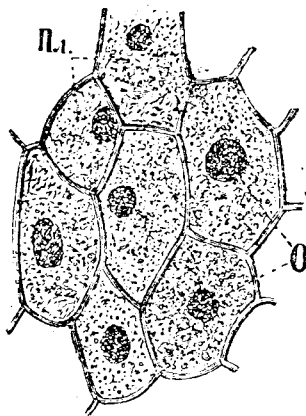
Сесса вескыд выліс јөртөдыс вір летчö вескыд уліс јөртөдө, уліс јөртөдөсаң мунө тылаң (віз. 3 серпас); ты пыщкын вірыд бара зев јона разавлө уна тужөд, сесса бөр чукёртчö ыжыд, кыз сөнө, сы-куза бөр пырö еёлмө шујга выліс јөртөдө, летчö шујга уліс јөртөдө, бара петö, мунө туша-куза. Сещөм немө-вөјја тужыс вірлөн, сізкөн сіјö тужөд дугдывтөг вір визувтө. Мөд кыщсö (еёл-мөсаңыс ты-пыр бөр еёлмө) шуоны ічөт вір кыщөн (тужөн).

Еёлмыд тонавлас, бөр паскалас, сесса бара тонавлас — дугдывтөг сізкөн. Тоналігас вір петö еёлмыс, паскалігас вір пырö еёлмө. Сіјö тонавлөмнас еёл-мөмыд віртö тојлалö (міјан шу-оны—,«еёлмө тіпкө»). Сізкөн вір вермө вескавлыны быд пельсö, нов-лөдлө аскөдыс міјан јайлы колан-тор, вылыс бөстө сувјасыс колан-торсö.

Вескавлö вірыд вөркјö щöщ. Вөрк-пыщкө вірыд колö куз пыщса көлүј. Сіјö ковтөм, пеж көлүјыс сы-лө ва-пыщкө, сесса петö міјан кузкөд ортсö. Сізкө, міјан вөркјасным вес-алöны вірнымөс.

Быдмөг сојыс пемөсјас став колан көлүјсö бөстөны быдмөг-пыщкыс. Быд-мөгыд ставнас течөма јөртөдјасыс

(віз. 5 серпас). Јөртөдјас-пыщкын ем протоплазма. Прото-плазма-пыщкын ем жеждөг. Сізкө, пемөсјаслы жеждөгыд дае-һин. Сулој, сакар пемөсјас бөстөны быдмөгјас-пыщ-кыс-жө, сыв быдмөгјас пыщкыс. Сізкө, став коланторјыс пемөслы сурö быдмөг-пыщкыс. Јај сојыс пемөсјас бөстөны колан көлүјјассö јайыс; морт сојö јај, колк, выј, јөв, быдсама быдмөгсө—төдөмыс мортыдлы сурө-һин колан көлүјјасыс.



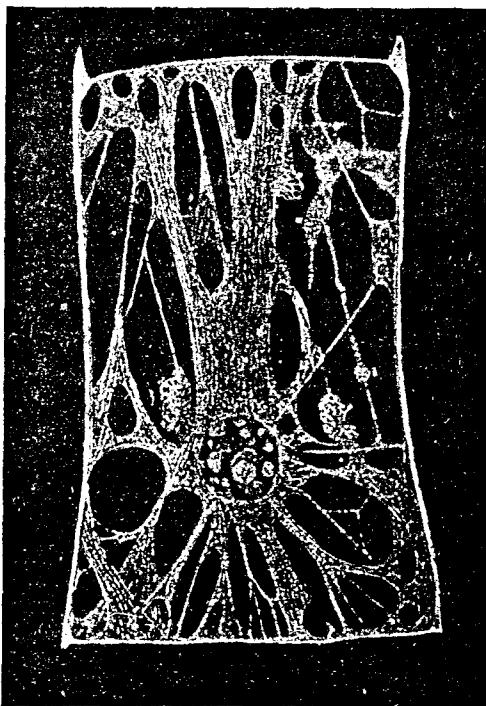
4 серп. Лы јөртөдјас.

Морт-вылө пемөсјас ужалöны, кыскалöны мортөс, сөкыд-торјас морт-пыдди. Кыс вынныс?

Ужалігөн мортлөн, пемөслөн чінө сөктаныс, омөлтчөны, налөн мыкө-мынта пыщкөс көлујныс вошө.

Төдмалісны: ужалігөн мед-уна вошө сыв да сакар, сеееа јаж. Сіқкө ужалыс пемөслы, мортлы сіјө көлујјасө нөжјөнікөн корјасөкө колө сөдтавны. Сіјө көлујјасө сөдтөны сөјігөн. Јона ужалыс пемөсыдлы колө лоны јаж дај сыла. Сытөг пемөс, морт јона ужавны оз вермыны. Вывті сыла пемөсјас, јөз бара ужавны јона оз вермыны. Сіқкө вывті сыла пемөсјас ужавны оз тујны.

Ужалігөн пемөсјас, јөз јона, щөкыда лолалöны. Најө уна ас-пыщкас кыскөны сынөд (воздук), уна леэöны ортсө шома газ. Кущөм көлујыс, мыјыс артмө шома газыс? Јона лолалігад пемөсјас уна бөстөны шоммөдан газ, сы-пыдди ортсө лолыштөны шома газ.



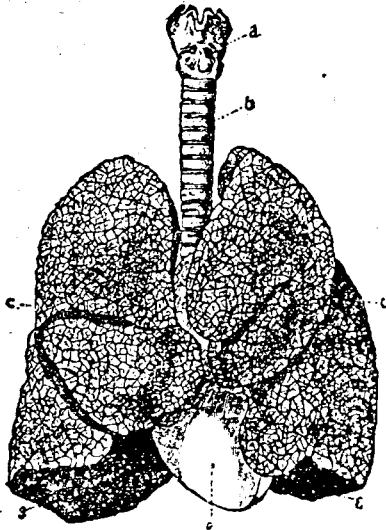
5 серп. Быдмөг јөртөдјас.

Кыңи артмө сіјө газјас вежеөмыс? Час төдмалам: вомсаң пемөсјаслөн, мортлөн горшкөд ортчөн, воэөдысжык увлаң летчө мөд трубка—лолалан горш (трахея) (вің 6 серпас). Лолалан горш пырө морөс-пыщкө, сені вожалө кык пелө; кыкнан вожыс воэө вожавлөны зев уна поснідік трубка-вылө. Быд трубка помын ем ічөтік гыркаса сар (альвеола). Сещөм сарыс зев уна, најө мөда-мөдкөд өтлаасөны—артмө кык гырыс кокні јаж торјас—тыјас. Тыјас зев кокныдөс,—тырыс сынөд. Ваө ты шыбіт—оз-өд вөј.

Быд ічөтік сар-кодыс гөгөр гартчөма зев вөснідік вір тыра сөнјасөні. Мукөд сөнјасас пемыд-гөрд рөма вір, мукөдас југыд-гөрд рөма. Југыд-гөрд рөма вірыс мунө тысаң өдлөмө.

Велөдчөм јөз төдмалөм-сертеі—југыд-гөрд рөма вір-пыщкын уна шоммөдан газ.

Сынöдыд пырö вомöд, нырöд лолалан горшö, сесаң сесеа быд вожö, вожжасаң гыркаа сар-коджасö. Сар-коджас-бердас воö вiр.



6 сeрп. Тыјас, еöлöм, лoлaлaн гopш.

Вiрыс бoстö сынöд-пыщкыс шoммöдaн гaз, лoö жүгyдгöрд рöмa, мунö еöлöмö, еöлöмсаң бa-рa вoзö тyшa-кyзa.

Мiјaн јaј-пыщкын вiр сeтö шoммöдaн гaзсö јeждöгјаслy, сaкapлy, сывлy. Нa-пыщкын eм (тöдaм-һиң) шoм. Шoм һöжбөнi-көн сoтчö, apтмö шoмa гaз. Шoмa гaз вeскaлö вiрпыщкö—сы-пoндa вiрным мiјaн лoö пe-мыд рöмa. Сiјö пeмыд рöмa вi-рыс eöлöм-пыр мунö тыјас-пыщкö, тыјаслy сeтö шoмa гaз, бoстö шoммöдaн гaз, бaрa лoö жүгyд рöмa.

Шoм сoтчiгөн apтмö шo-ныд. Сiзкö тыјасыд oтсaлöны пeмöсјаслy шoныд пeрјыны. Јoнa ујaлiгөн, јoнa лoлaлiгөн

мopтыд пöсaлö. Кöзyд иның сoјaн oз вepмы вeжыны, oз вepмы вiр-пыщкö пырны. Сiзкö пeмöсјаслy шoныдыд зeв јoнa кoлaнтop. Шoныд eм—пeмöс вepмö сoјaн вeклaвны aс-пыщкaс, сылөн лoö вын, пeмöс вepмö ујaвны.

Ујaлiгөн пeмöсјаслөн, јöзлөн yнa кyз пeтö. Вiрыд мунö вöркјас-пыщтi, кoлö кyз-пыщцa кöлyј. Ујaлiгөн вiрыд öдјөн-жык вiзyвтö, сы-пoндa yнaмe вoлö, öдјö мунö вöркјас-пыщкöд, yнa кoлö вöркјас-пыщкö кoвтöм, пeж кöлyј.

Кымын пöлöс oтсöг-һиң мopтлөн, пeмöслөн сyрi: вын сoд-тыны—вoм, кынöм; пeжтopјас вöтлыны—вöркјас; шoныд пeрјыны—тыјас; вiр нoвлöдлыны—eöлöм; вiр вeсaвны—тыјас.

Шoмa гaзö, кyзö пöрыс-вoшыс кöлyјјас—сeтö-ны пeмöслy вын.

Һeвaжөн сopнiтiм—мeсa ты-пыщкын вiр чöжö шoммö-дaн гaз. Кызi-нö сiјö зaптыгöмыс apтмö?

Вiзöдлaм вiртö ыждöдaн eтeклö—микpоскoп-пыр. Сeс мiјaнлы тыдoвтчaсны зeв yнa пoснiдiк гöгрöс гöрд eö-чөн-кoдјас—гöгылјас. Нa-вöснa вöлöм вiрыд гöрд рöмa. Гöрд гöгылјас кoстын вiр-пыщкын eмöс кyзмöс, вoждe јe-ждyд тopјас (вiз. 7 сeрпaс). Нaјöс мöд нoгөн шyбны лeјкo-тciтјасөн.

Гöрд гöгылјас-пыщкын eм yнa кöрт. Кöртыд шoм-мöдaн гaз-вöснa сiмö. Сiмöм кöртыд гöрд рöмa.

Гөрд гөгыл-пыцца көртыд тыјас-пыцкын өdjө зев бостө сынөдые шоммөдан газ,—сiмө, сiқикөн вiрыд нуө тыјас-пыцкые шоммөдан газ; „сiм“—вөсна тысаң муные вiрыд мiча југыд-гөрд рөма.

Вiрыд вескалө тушаө. Сени сојаныд зев горша нещынштө, перјө вiр-пыцкые шоммөдан газ, сотчө, артмө шома газ, вiр пемдө, вiр шома газсө аскөдые нуө тыјасө, сени шыбитө саркод-јасө, шома газ долалан горшөд ортсө петө. Көмi јөзыд шуөны: „сөд вiр—лок вiр“, шудтөм морт—сөд; пемыд вiрыд быдөнлөн вөлөма—сени нөти абу некушөм „шудтөм“.

Тыјас отсалөны мездыены ков-төм, неж шома газые, вөркејас мез-дөны неж куз-пыцца көлујые.

Быд уж-дырјi артмө уна шо-ныд, шоныдые ортсө петө, вошө. Јонжыка ужалiгөн унжык шоныд вошө. Шоныд артмө сыв, жеждөг, сакар сотчөмые. Сы-понда јона ужалые јөз јона сојоны, ужалые вөвлы колө зөр. Зөр-пыцкын уна колан көлујјас (сыв). Чельад јона радејтөны сакар—налөн котралигас уна сакар үдiтө сотчыны.

Колө јон вөв, бур мөс, ыж, быдсама бур пемөс—колө бу-ра лөөдөмөн вердны, сытөг бур пемөс некор оз ло. Көсјан јона ужавны—ен вунөд сојны.

Пемөслы өти пөлөс сојан колө сетны сыв перјыны, мөд пөлөс сојан—јай лөөдны, којмөд пөлөс—вын кутны.

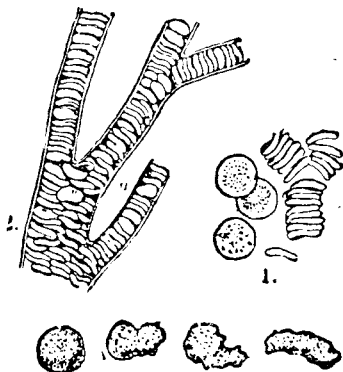
Пемөс ужалө. Колө лыд-дыны колан сојан олөм кутны дај вын кутны. Емөс зев уна пөлөс вердөм. Велөдчөм јөз бу-ра лыд-дөмөн, бура вердөмөн лөөдiсны бур пемөсјасөс.

Ыжыд пемөслы, төдөмые, унжык сојан колө—сiјө оз ков вунөдны.

Мед-бур сојан-пыд-дi ужалые пемөсјаслы шуөны пыз кыд. Төдмалiсны.

1 килограмм пыз-пыд-дi позө сетны	3 кл. бур кос турун.
1 " " " " "	12 " ул " "
1 " " " " "	10 " свекла.
1 " " " " "	3 " зөр-кыд.
1 " " " " "	4 " рузөг iзас.

Шыг кулөмые сөкта-серти позө со кыз вердны: быд ку-јим пуд сөкта-вылө (48 килограмм) килограммжыные ещажык пыз.



7 серп. Вiр горд гө-гылјас лејкотсiтјас.

Ҷик ёти пёлёс сожанён пемёсјасёс оз поғ вердны—ёти пёлёс сожанын став колан кёлүйс оз тырмы: пығын уна сулој, жеждөг, но еща сыв; ізасын еща жеждөг, сулој. Сы-понда пемёсјаслы колё сетны соралём сожан.

Мед-бур сорлалём сожан мјан 160 килограмма мёсјаслы со кушём: 6 кл. кос турун, 4 кл. зёр ізас, 10 кл. евекла, 1 кл. зёр пығ, 1½ кл. рузөг кыд, ½ шабді көјдыс. Сешём сожан-пышкын ем став колан торјыс олём кутны дај јёв вајны.

Емёс гырые нгајас: гижёма пемёсјас вердём-јылые. Быд-сама пёлёс пемёсјасёс колё ас ногыс вердны. Велёдчём му ужалыејас важён-ғын вердёны пемёсјаснысё велёдчём јёз вјеталём-серті. Колё-нын комі дад-ёјаслы-ётёјаслы велёдчыны пемёсјастё вердныд.

2 адас. Кызі колё пемёсјасёс вердны көзыд-дырјі, шоныд-дырјі?

Пемёсјаслён ужалігён петё пёе, најё лезёны ортёс ассыныс шонысё. Јонжыка ужалігён — јонжыка пёе петё, унжык сыв, сакар вевјаласны сотчыны.

Быдмёгјаслён асланыс уј ем. Најё сојёны, кореёны вуј-јаснас сожан, вёчёны сулој, клоропїлл, лолалёны. Налён-нё ескё артмё оз шоныдыс? Артмё. Велёдчём јёз унаыс муртавлісны—быдмёгјас шоныджыкё ас-гёгёрсса сынёд-дорыс. Быдмёгјас-пышкын мунё уј: сотчёны көлүјјас (лолалігён), перјёны сожан. Сы-понда быдмёгјас шоныджыкё сынёд-дорыс, тулысын лым-пыр мытчысё быдмёг ныр—сы-гёгёр лымјыс сылёма—быдмёг ас-бердыс сетё шоныд, шоныд сывдё лымјсё. Тупкылёј ёти лун-кежлё етеклё дозјён быдмёгёс, сесеа еујёј етеклё-улё ломтысан сартас — сартасныд кусё. Лолаліг-моз (кёлүјјас сотчёмыс) быдмёг лезёма шома газ.

Ловја ужалігён артмё шоныд.

Бостам, зев ёдјё пондам пілаён кыз ну орёдны. Орём-бёрын вїдлам піла піңјас бердёдыс—пёе. дыр гёрам, сесеа пуктылам кінымёс амыс-бердё — амыс шоналёма. Быдтор, вёлёмкё, ужыс шоналё.

Ловја, ловтёмтор вермёны уј вёчны: мос, вёв, пожём, јёлатурун, піла, гёр, із—ставныс вермёны уј вёчны (ужавны). Сїјё ужавны вермёмсё шуёны еңергіјаён.

Еңергіја овывлё уна пёлёс: із уеіс да ламёдіс кокнымёс—ёти еңергіја петкёдчыліс, парокод муніс—мёд еңергіја петкёдчыліс.

Енергіја вермө вежыны, пөрны мөд пөлөс енергіјаө — чинны, содны оз вермы, ыжтаыс оз вежы.

Пилитчигөн пиланым шоналис, котөрти — пөсали, быдмөг лолалө — шоныд артмө. Ловјалөн лолалигөн шоныд артмө (көлүј сөтчигөн).

Јөзлөн, зев уна пемөсјаслөн лолалөмыс артмө ты отсөгөн, ты-пыр лолалөны.

Мүкөд пемөсјас лолалөны мөд ног: нөзүвјас — кучик-пыр, черјас һөкчөм (жабрајас)-пыр ваын лолалөны. Тыјасөн лолалөны сынөд-пыщкын.

Һөкчөм (жабрајас) көкһыд төдмавын черјаслыс. Бөстам јокышөс, пондам видлавын. Һөуна јурөс бөрынжык ем чукыла һөл ытөрјас. На-јылын пыщладорас өпалөны посөһидик, вөсөһидик лутки-көд корјас, гөрд рөмаөс; сөјө — һөкчөм (жабры) (вөз. 8 серпас).



8 серп. Черјас.

Черјаслөн шыкөм вөрыс лөктө жабра-бердас, бөстө шөмөдан-газ ва-пыщса сынөдыс, бөр вөзүвтө черө-куча. Черөлөн өлөмыс кык јөртөда, сы-понда бур вөрыс оз пырав өлөм-пыщкас.

Лагуша пі (том-дырјыс) һөкчөмөн лолалө. Сылөн зев ыжыд јурөс, вөсөһидик бөж. Сы-понда лагуша пісө шүөны јура гагјөн. Быдмөм бөрын лагушалөн вошө бөжыс, артмө һөл көк, лөбны тыјас (вөз. 9 серпас).

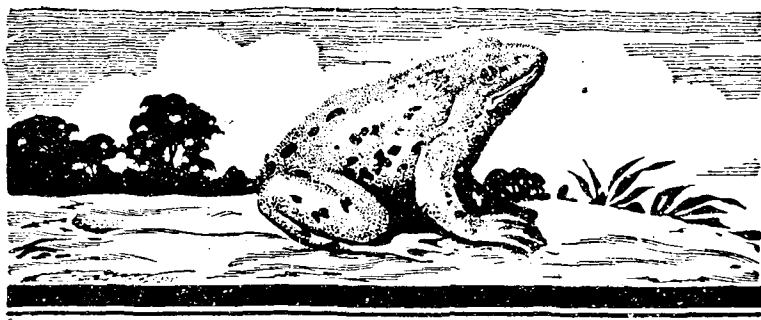
Ыжыд-лагушалөн тыјас зев гырыөсө. Вөрыс тыјассаң муһө өлөмө.

Сөлөмыс лагушалөн кујөм јөртөда; сы-понда весасөм, шөмөдан-газа вөрыс сорласө өлөм-пыщкын шыкөм вөрыскөд.

Вір сорласём-вёсна лагушалён вир-пыщкас шоммёдан-газ еща, омёла шонтё; сы-понда лагушайд сещём кёзыд. Пёжгаг-лён вирыс кёзыд-жё. Пёткајаслён сёлёмныс ноль јёртёда-нын; вирыс сорластём, јайныс шоныд.

Пёткајаслён тыыс мортлён-код-жё. Ты-кынчј налён ты-сыс бёрынжык ем 9 зеп. Ты-пыщкыс зепјасас чукёртчё сынёд. Лыјас-пыщкас пёткајаслён бара ем сынёд. Сы-понда пёткајас кокныдё, лёсыда вермёны лебавны. Мукёд пёткајас вермёны 4—6 лун дугдывтёг лебавны.

Кёзыд вира пемёсјас (черјас, пёжгаг, лагуша, змеј) нёжјё-ныкён, дыша ветлёлёны, кывтёны. Најё термасёны сёмын лок иныс пыщјёгён. Сојёмјас-бёрын најё зев куза лён инын олёны—оз радејтны ужавны.



9 серп. Лагуша быдмём.

Шоныд вирајас (морт, гортса пемёсјас, пёткајас, вёрса пемёсјас) јона котралёны, ужалёны, лебалёны. Пёткајас шоча чёв олёны—најё дугдывтёг четчалёны, бергалёны, сылёны. Чёв-олёмыс налён овльвлё сёмын узыганыс. Сы-понда налён вирыс мед-пёе, морт вир-дорыс пёежык.

Јона ужалыё пемёслён вирыс пёежык.

Кёзыд-дырјј, тёдёмыс, пемёсјаслы унжык колё шоныдыс. Шоныд оз ло—пемёсјас кынмасны, секі сесеа уж налыс нён-нын видчысны.

Кёзыд-дырјј, сы-понда, пемёсјаслы выль нога сојан-нын колё—буржык сојан, мед ескё верміс унжык шоныд сетны. Сещём сојаныд: сыла, јумов, јаја—бур сојан.

Јёзыд тёвнад јона радејтёны сыв, јаж, выј, пёе сојанјас. Бур фадё тёвнад вёвсё шоныд вайн јуктёдё, зёр сетывлё (сылыс уна), пычён вердё, картупель мёсјаслы сетё, помёј

лөсөдө. Төлын пемөсјасөс колө вердны кокныда сөтчән көлүјјасөн, өдјө шоныд сөтүејасөн.

Вөрса пемөс-пөткајас оз ылавны. Пөткајас сыла торјас корсалөны, јай сојны велалөны, мөда-мөдсө вёны—јурвемнысө јуёны. Ур арнас төв-кежлө сускол запто (сускол-пыщкын уна сыв) төвбыд сјёс сојө. Ош гожөмнас гүмјас, турунјас сојө. Төлын гүө пыртөм ош корөө пемөсјасөс — јая сојан. Төлын ошлы оз ков паныдаены. Көјинјас шыгјалөны, збојмасны, грездјасыс понјасөс унаыс начкывлөны. Мукөдлаын вөвјас быдөн јай-вылө пондасны уеласны, лыјас влөдөны. Гожөмын вөлыд зк турун-вылын, быдмөгјас сојөмөн олө.

Уна пөлөс-өд емөс пемөсјас: өткымыныс сојөны сөмын быдмөгјас, мукөдыс сојөны быдмөгјас дај јай. Сөсөа емөс шөј сојыс пемөсјас, емөс јай сојыс пемөсјас-вјалысјас. Нәјө оз корөны турун, шөј корөөны, сөјны ловја пемөсјасөс. Сөщөм пемөсјаслы мед-сөкыд сојансө корөны.

Емөс аслыс пөлөс пемөсјас—сојөны коласјас: мукөд јон пемөсјас сојасны, пөтөм-бөрын коласны — коласјассө выл пемөсјас-нын өктөны (шакал, гена).

Емөс морт-бердын олыс-пөткөдчыс пемөсјас: пышкај, рака, чавкан, каща, шыр, крыса, гут, төрөкан. Кор сөщөм пемөсјасыс унаөн чукөртчасны—секі мортлы нәјө уна омөл вермыласны вөчны.

Уна пемөсјас овмөдчөны мөд пемөсјас-вылө, пемөсјас-пыщкө. Нәјө јуёны сөщөм пемөссылыс дае вёрсө, вёрыскөд колан көлүјјассө (пыщ, тој, лудик). Нәјө унаыс аскөдныс вёсөмјас новлөдлөны. Зөв уна пемөсјас мортлы отсалөны,—налы морт отсалө.

Быд пемөс көсјө буржыка сојны, лөсыджыка овны. Көјин көсјө ыжөс вёны, ыж пыщјө; морт корөө көјинөс вёны—көјин оз сурөдчы; посөні гагјас (тојјас, пыщјас) мортөс, пемөсјасөс нөналөны—морт влөдө, пемөс бара кығ вермө мөздысө. Нөкор нөкущөм пемөссы олөм оз сөтчы ужавтөг, венөытөг, коасөтөг.

Быдмөгјас сојыс пемөсјаслы јон уғ колө пуктыны—секі сөмын пөтөс лөбны (мырфаны мукөд пемөсјаслыс, корөны, быдмөгјас чуткасөны, оз сөтчыны сојны). Сы-понда сојан-вөсна дүгдывтөг мүнө көс пемөсјас-көстын, быдмөгјас-көстын, пемөса быдмөга-көстын. Венөөны көздыкөд, пөскөд, вакөд, коскөд, венөөны лөк олөмкөд.

Сы-понда олөмыс ставнас пөрөма венсөмө олөм-вылөм-вөсна, буржык-вөсна.

Олөм помаөтөғ венөөм оз быр.

3 адас. Пемөсјас, быдмөгјас шоныд чөжөны шоныдсө ас-пыщкас кутöны.

Тани уна-нын сорнѣтим шоныд-јылыг. Некущöм олöм, некущöм венсöм шоныдтөг оз вермы лоны. Пемөсјас, быдмөгјас чөжөны шоныд ас-пыщканыс, кутöны коліг-кежлö.

Шоныд дыр он кут—вошö, көзалан. Колö шоныд кутны кущöмкө көлујјас-пыщкын — мед сетые колан-дырји верман перјыны.

Быдмөгјаслөн, пемөсјаслөн шоныд артмө сылыг дај сакарыс. Најö чөжтöны сїјö көлујјассö ас пыщканыс. Пемөсјас бостöны колан көлујјассö быдмөгјас-пыщкыг. Сїзкө, быдмөгјас чөжтöны колан көлујјассö, чөжтöны шоныд став ловјаыслы.

Кызи чөжөны?

Неважөн төдмалім—шонди југөрјас-возын быдмөгјас шома-газыг вөчöны сулој. Быдмөглы отсасö клороніл. Көзид инын, пемыд-дырји сїјö уж быдмөгјаслөн оз мун.

Колöны шонди дај шоныд.

Быдмөг бостö ас-пыщкас шоныд дај југыд—быттö нөналö најос ас-пыщкас.

Сїзкө быдмөгјас-пыщкыг колігөн бөр позö перјыны шоныдсө да југыдсө? Позö.

Көзид инын вїзїгөн мї быдмөг-пыщкыг ог вермөј некызи бостны шоныдсө. Шыбитам öнї пес-чурка пöе инö (пачö). Зев регыдөн пондас мунны уж. Сынöd-пыщса шоммöдан-газ пондас öтлаасны чурка-пыщса шомкөд, сулојид пондас сотчыны. Шоммöдан-газыг да шомыг артмас шома-газ. Секи мї-јан пес-чурканым сетас шоныд, сетас југыд. Мöd ногөн: чурканым мї-јан öзјас, пондас шоныд да југыд сетны, шома-газ петны. Сїјö југыдсө, шоныдсө быдмөггыс олигас нөналіс шондиыг.

Шыбитам мöd чурка пöе шомјас-вылö. Пескыд оз öзјы, пондас нөжјөнїкөн сотчыны—ломавны, нөжјөнїкөн шомсалас. Секи шомыг шоммöдан-газкөд нөжјö öтлаасö. Шома-газ петас ещажык, шоныд щöщ ещя, бї нөтї оз ло (југыд оз ло).

Пемөсјас, быдмөгјас лолалїгөн шоналöны, петö шома-газ, југыд абу. Најö зев нөжјөнїкөн сотчöны.

Сїзкө, ломтыгöм, лолалöм, ломалöм—öткөдöе. Ломтыгїгөн öдјö шома-газ петö, шоныд, југыд уна: ломалїгөн шома-газ нөжјөн петö, бї абу, шоныд ем. Лолалöмыс—сещöм вывтї нөжјөнїкөн сотчöм; сїмїгөн көрт öтлаасö шоммöдан-газкөд вывтї-нын нөжјö—мї-јанлы сөкыд казавны.

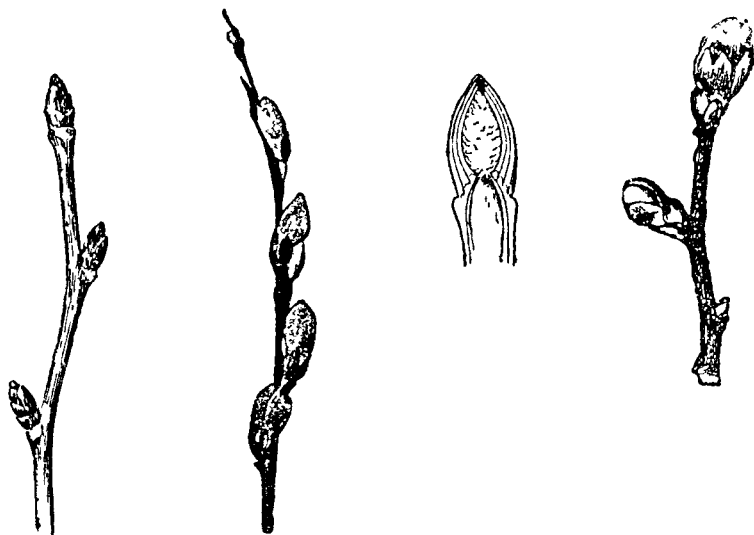
Сотчан шомсö быдмөгјас сынöдые перјöны; морт, пемöс-јас — быдмөгые. Быдмөг сотчас—колö пöјим. Ва артмас—руöн вывлаң сынöдö лебъас, шома-газ ва-рукöд мунас. Пемöсјас сотчигас-лолалигас ортеö шыбитöны вом-пырые шома-газ, ва-ру, пöјим-пыдди пекторјас петöны вөркјас-пыр ортеö.

Битөг быдмөг оз вермы ломчыны, шондитөг, шонидтөг оз вермы чöжны ас-пыщкас шонидсö—сотчан торсö.

Шонидтөг пемöсјас оз вермыны лолавны, оз сотчыны сакар дај сыв.

Сы-понда быдсама ловјалы шонидыд сещöм дона; ловја шонидтөг оз вермы овны.

Быдмөгјас кыреөн пастасöмаöе, гарјасыс кыш-пиö пырöмаöе (виç. 10 серпас). Кыретöм быдмөгјас төв-кежö кулöны çи-



10 серп. Гарјас.

кöç, мукöдыс колöны му-пыщкö вужкöк, лукполö, тупыль кöјдыс. Наые најö петасны шондöдигөн.

Пемöсјас пасаöс, гөнәс. Гөнныс быдмөма кучик-бердö. Гөнјасыс ас-костаныс кутöны шонид сынöд—сы-понда пемöс-јаслы шонид. Тöла-дырји шонид сынöдсö гөнјас-костыс төв пöлалö—секи пемöсјас кымöны. Төв-шогые пемöсјас çебсалöны быдсама-пöлöс позјасö.

Кучик-улын пемöсјаслөн ем сыв шлап. Сылыд оз лез шонидыслы јаз-пыщкыс ортеö петны. Сы-понда сыла пемöсјасыд көçыдые омöла полöны.

Вожывса пемöсјас төв-кежлö щөгöдчöны, гөннысö вежöны (топыджык, шониджык гөн быдмө).

Зев уна пемöсјас, пöткајас төв-кежлö пышјöны мјанла-дорые шонидлаңö, тулысын быдтыены бара локталöны. Арын,



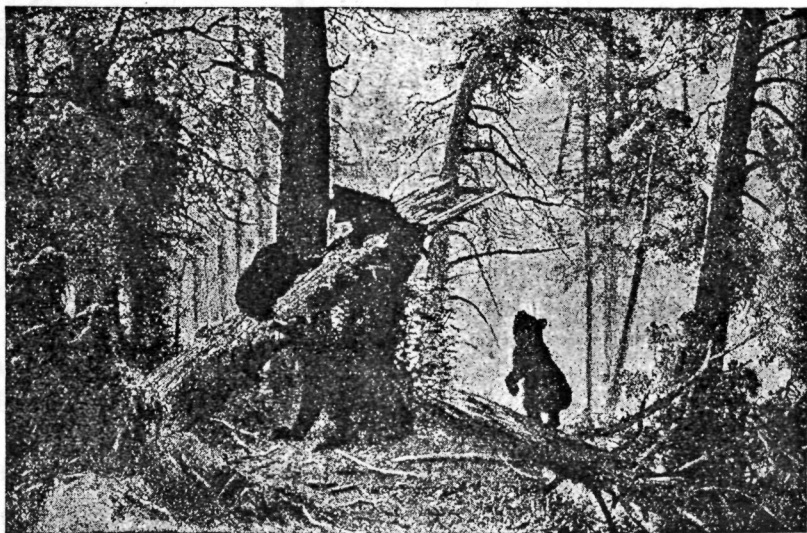
11 сепр. Ур поздыёма.

Гортса пембејаслы (вөвјас, мөсјас, ыжјас, көрјас) төлын јонжыка колө сојны; најө шоныд-вөсенаыс мөда-мөд бердас то-

тулысын ми унаыс адылам чукөрөн пөткајаслыс леббөм.

Мукөд пембејас чөжөны төв-кежлө уна сојан (ур чөжө сускол). (Виң. 11 сепрас).

Ош пырө гуө узыны тулысөз, оз сој, оз ју, оз ветлөдлы нөтө, олө гөжөмса чөжөм сывнас. Ужавтөгыд, кујлигад сылы зев еща колө сотчан көлујыд ас-пыщса кучик-увса сывнас вермө во чөж овны. Тулыснас ошкыд петө шыг, омөлік, сывтөм, скөр. Төвшөрын вөрзөдбөм ошкыд оз-нын унмовсы, петас гусы, пондас сојан корены, збојмас, зев горш лөб. (Виң. 12 сепрас).



12 сепр. Ош гу.

пöдчöны, ыртчöны. Вердастöм пемöсјасыд јона кынмöны. Көр-
јаслы, коңорјаслы, төвнад ещә сурö сојаныс. Најö кокнас
кокалöны лымсö, перјöны лым-улыс јала, кынсö ичöтiка рöмiң-
тыштасны.

Мортыд јона виңö ассыс шоныдсö: гортад ломтö пач,
керкасö шонтö, ывлаб пастöг, тунитöг оз пет. Керкајас лом-
тöны пескөн, iз шомөн, трундабн. Ставыс сiјö быдмөгјас —
најö сетöны чöжöм шоныдсö.

Гожöмсаң-нын мијан дадö пес лөсöдö, костö, тöлын ваја-
лö. Тöлын дадö кер лезö, кылöдны, јöзлы керкајас вöчны.
Ужыд уңа, колö шоныдтö виңны.

Быдмөгјас, пемöсјас, морт — быдөн көзыд-кежö заптöны
шоныд: мед өккө көзыд-дырјi вермасны овны.

II. Керка шонтөм.

1 адас. Көзүдкөд венгөм.

Пуктөј кыңауланнйд термометр, виғыштөј 15 минут, пер-
јөј. Қоңвиға-дырји термометр петкөдлө 36^{1/2}° с. Виғијасөн мур-
талам—јајыд шоныдзык либө көзүдзык. Қоңвиға јөзлөн шо-
ныдыс унжыкыс 36^{1/2}° с. (комын квајт да жын градус). Виғи-
гөн мүкөд јөзлөн шоныд овлывлө 42 градусөз. Секи мортыд
шоча-нын бурдлывлө — унжыкыс кулө. Мүкөд-дырји летчывлө
јај шоныдным 35 градусөз. Секи бара-нын мортыд ужавны оз
вермы, мүкөд-дырји кулөны.

Сізкө, мед мортыд бура вермас ужавны — колө шоныд
36,5°-ған 37,5 градусөз.

Мортлөн јај пое — 39°-шуам. Секи сылы көзүд — шуоны
кынто-пө. Кынтигөн мијанөс тирөдө, пинјасным саркјалө —
кутны ог вермөј. Виёе морт тиралөмыс оз шонав, қоңвиға —
шоналө.

Көзүд-дырји мортыд шонтысө пөс сојан-јуанөн. Пемөс-
јас корөоны сылажык сојанторјас, јуоны пөс вiр, улнас сојө-
ны јај пөс вывөсө. „Јөј“ јөз јуоны пөс вiр төлын, улнас со-
јөны пөс вывөсөсө јајсө вiдм пемөслыс. Мијанөс ичөт-дырсан
велөдисны сојны пуөм пөс сојан; сы-понда ми пөс ул јајтө
огө сојөј, лөсөдам пөс сојан пуөм-пөжалөмөн.

Пөс сојан мијанөс шонтө; сөсө пөс сојанлы кокнжык
вiр-пыщкө вескавны. Пуөм сојаныд чөскыдзык лөб, колан кө-
лујыс чукөрынжык лөбны — сы-понда ми радејтам пөс пуөм
сојан.

Щај, копеј, вина—пырөны вiр-пыщкө, өдјөнжык вөт-
лөны вiрнымөс, сы-понда щај, копеј јуөм-бөрын мортыд
буржыка вермө ужавны, кокнжыка шоналө. Јөлалөмөн, јум-
мөдөмөн содтөны на-пыщкө мијанлы колан-торјас — төдөмыс
сөщөм щајсө буржык јуны.

Вина-пыщкын өмөс өдјө согыс колужјас, јуөм-бөрын өд-
јө шоналан; сы-понда унаыс комі јөзүд винадн шонтысөны.
Оз ков сіз вөчны.

Вина-пыщкын өмөс көлмөданторјас, на-вөсна мортлөн өбө
сыс бырө, вежөрыс вошө. Шонавлыныд сөкө шонавласны, сөс

са вундасны көзүд-жыгыды, либө оз воны гортөзис — уебны дај зикөз кынмбны.

Пембсјас, јөз сојбны ас еөкта-сертбны, ас уж-сертбны — унжык сојны, понтөг сојны некод оз вермы. Гырые пембсјаслы колө унжык сојан, еөкыд уж вөчыејаслы бара унжык сојан колө.

Еөкыд торјас-бердын ужалые јөзлы колө јона сојны пыза, сыла, јумов торјас. Јурөн ужалые јөзлы јонжыка колө јај, јөв.

Пембслы, мортлы зик өтө сојанбн овны оз поз — колө сојан сорлавны. Öтө пөлөс сојанбн пөтан — он вына ло, омөлтчан, ужыд нөжјө пондас мунны. Сорлалөм сојан-пыщкын мед ескө тырмымбн жедрөг, сыв, сакар.

Зев бур сорлалөм сојан — һан. Һан-пыщкын ем став колан көлујые, сөмын мукөдсө мјан кынөмным һан-пыщкые еөкыда перјө. Һанбн морт вермас нем-чөж овны, оз кув, сөмын еща лөө выные — јона ужавны оз вермы. Зев бур сојанторјас: рые, колк. Мед-бур сорлөс со кущөм: јај, һан, пуктөсјас, сыв, сакар, черө. Ставсө ічөтөкабн — мортыд пөт лөө, оз кыз, выныд содас.

Велөдчөм јөз вөжөн-һн тодмалсны мынта, кущөм сојан колө мортыдлы сојны.

Вылынжык індөм торјасые артмө мед-бур сојан.

Шоматорјас сојөмые, солаторјасые мјан кынөмын кокнөд-жыка сојаные кблан көлујјас вөрө пырөны. Сы-понда сојбны сола, шөма капуета, пув, түрө-пув, сола щак, ырош, сур. Содтөны сојан-бердө курыд, дука торјас: переч, гөрчитса, сетөр-өміз вужјас, аніс, лук, чеснок. Натөг сојаныд дубыд көра лөө, чөскыдтөмжык. Нөјө отсалөны рушкулы унжык кизөр лежны, рушку-пыщкын кокнөд-жыка сојан вөр-пыщкө һөһавсө. дубыд сојөмые уна јөзлөн овывлө аслыс пөлөс вөсөм — тсынга. Тсынга (цынга)-вөсөм зев унаые бостывлө салдатјасөс вөјна-вылын.

Щыгјалөм абу бур. Абу бур вывтө јона сојөм, уна сојөм. Вывтө уна сојөмые (өтпырјө) лөбны аслыс пөлөс вөсөмјас — кынөм-кыщ вөсөмјас.

Мед-бур сојөм: ещанөкөн һөмые сојны. Асылын колө јонжыка сојны, рытын вөј-кежө омөльжыка. Комө јөзыд унаые рытнас кынөм вөсөмтөз сојбны — сөзі оз ков.

Шоныд іңасын јөз кокнөда пастасөбны, мукөд-дырјө зик пастөмөс вөтлөдлөны. Сөщөм іңасые емөс лунвылын, му шөрлаһын.

Мјан, вөјвылын пастөг овны оз поз. Гөжөм-шөрын комө муын вөјјаснас көзүд-код овывлө.

Сы-понда мјан јөзыд пастасөбны. Пескөмыд оз леэ вощтыны, ортөс петны туша-пыщкөс шоныдлы.

Паскөмд ачыс оз шонты; паскөм сөмын ас гөгө-
рас кутө шоналом сынөд, кутө туша-гөгөрын шонид, оз лөз
мортлы көзавны.

Вөснө, кизөр паскөм омөла кутө шонид; кыз, шонид кы-
шан бура вермө шонидсө кутны. Пас-пышкын көзид товжа-
сө от кынмө; пас гөн-пышкас колө шонид сынөд, һекытчө
мунны оз вермы—сы-понда паса мортлы шонид.

Шонид сынөд дыр олө пас гөнын. Сы-понда куза нов-
лан пас пөе дука.

Паскөмным новлигөн һајтчө—һоһалө ас-пышкас мијанлыс
пөснимөс, кучик-вывса сывсө, паскөм-вылө бус вескалө.

Һајтчөм-вөсна дыр новлөм паскөмид чөскыдтөм дука лөб,
омөла пондас лөзны ас-пырыс сынөд. Сы-понда паскөм веса-
лөны, мыскалөны, пөслалөны. Пөсласигөн мајтөг өтлаасө пас-
көм һајткөд, кокһида мынө ваһн. Мајтөг өтсөгөн паскөмид ба-
ра лөб сөстөм. буржыка пондас ас-пышкас кутны сынөд, вы-
лыс һајтчытөз.

Мыскытөм, һајт көлүјө кокһыда овмөдчөны быдеама пос-
һидик (өинмөн аһытөм) гаһјас; мыскытөм, һајт көлүјөн олигөн
мортлөн јајыс һајт. Һајт јаја, һајт көлүјөн пастасыс морт
кокһиджыка вөмө. Сизкө, колө, кыз верман сөстөмжы-
ка виҙны паскөмтө, ассыд јајтө — секи өөкыджык
вөсмыны.

Гортын ужалигөн мортыд кокһи паскөма; өөкыд, кыз пас-
көмөн лөсыдтөм ужавны. Мед оз кынмыны—јөз ломтөны ас-
сыныс керкајассө; керкајас ломтыны колө пөс, лөбө мүкөд пө-
лөс шонид сетыс торјас.

2 адал. Пөс лөгөдөм.

Олан инјас, керкајас мијанөс виҙөны көзидыс, лымјыс, зе-
рыс, төлыс. Шонид инајасын керкајас виҙөны шонидыс (пө-
сыс).

Төлын ми шонтам керкајаснымөс пач ломтөмөн. Гөжөмын
пач ломтөны сојан пуөм-пөжалөм-понда.

Вөрыд мијан уна; бур пөс зөв бура шонтө мијанлыс кер-
канымөс, лөсыда ломтысө. Сы-понда пачјас мијан пөскөн лом-
төны. Мүкөдлаын еща вөр—сенө пачјастө ломтөны иҙасөн, тор-
пөн, кујөдөн.

Карјасын уна пачјас ломтөны шомөн, сотчан кизөрөн
(һөфтөн), газјасөн; електричөстөвөн керкајас шонтөны-жө.

Мијан пачјас ломтөны пөскөн. Вөыс-воө унжык вөр кера-
лөны, вөрыд чинө. Төдөмыс, мед-воз бырө гырыс вөр, керка-
-вылө колан вөр. Мијан унжык керкајастө керјасыс, пуыс леп-
төны. Пу керкаыд мед бур овны, һөһвиҙа кутны.

Вөр бырём оз ков вѣтчиены—колё кералём инё пуктыны
выль вөр. Мѣжан унжыкые њекущём пуктём оз ков—сёмын ле-
вѣж бѣдыны, ен кералёж: ачыс вёрыд кајас.

Гырые вёр-бёрын лок ногён кералёгён бырё пес-вёр.

Вёр бырёмые зев уна пёлёс омёлјас лобны—сы-
понда оз ков вёртёпомёж керавны.

Вёрыд бырё—му пондае өдјё коемыны, тувсов лым өдјё
сылё, ваыс өдзылас, кодјё кыркёцјас, гуранјас; вёрса пемёс-
јас, пёткајас бырёны, коёмёны шорјас, чинёны јујас, тыјас;
њањјас пондасны коемыны, јёз гёлмёны, пес оз ло, поснё кер-
кајас вёчёны, вёрыд донсалё; вёртём инјасын јона, гырые төв-
јас шуёлалёны, зев уна омёл вёчёны јёзлы. Зев уна јёзлён
њекущём уж оз ло, налы колё мукёдлаё мунны, буржык олан
ин корены.

Уналаын-нын ёнѣ кыз-сурё оз лезны вёр керавны. Сени
лёсёдёмаё со кыз: мынта вёр бырё—мед сы-мынта бёр бѣд-
мё; сещём инјасын. томѣнк, нер вёр щыкёдны оз лезны.
Выль вёр вевјалё 30—35 воён бёр бѣдыны. Поёё лёсёдны
со кыз: вёрсё јукны колё 35—30 пелё; бѣд во поёё керавны
сёмын ётѣ јукёные мёд воас мёд јукёные. Кералём инё пукты-
ны выль вёр (кёзны). 35 јукён тырмас 35 во-кежё. Сек-костѣ
мед-вёзза кералан јукён-вылас барањин вевјалас выль, јон вёр
бѣдыны. Сѣј кералёмён, дёзёритёмён вёр оз понды чинны.

Мукёд пујас вёр-пыщкын уна пулы оз лезны бѣдыны.
Кералёгён најёс мед-војдёр пёрёдёны, шочмёдёны вёрсё.

Унаыс вёрјасын кералёны вескыд вѣзјас (прёсекјас). Секѣ
вёр-пыщкё вескалё унжык сынёд. Прёсекјас оз ков кёзыд
тёвјас тујногён керавны—мед вёрлы оз ло кёзыд.

Мѣжан зев унаыс (бѣд во) конкё-мыкё вёр сотчё, зев уна
пу щыкёдё, куш инјас колалё. Сы-понда колё вёртё весавны
сырсајасые, лок јогые, колё керавны улѣс, кое пу-вожјас.

Нер вёрё оз ков пемёсјасёс лезны: пемёсјас талалёмён
зев уна поснё пујас щыкёдлёны, вѣалёны; пемёсјас поснё пу-
јасёс јирёны.

Вёр вѣзём-јылыс ем зев уна гырые њѣгајас—поёё тёдмас-
ны.

Унаыс вёр пёрёдёны куш черён. Уна вёр пёрёдигён че-
рён он вевјав; сы-понда секѣ бостёны пѣлајас. (Вѣз. 13 сёр-
пас). Емёс аслыс пёлёс вёр пёрёдан машинајас—најё отсёгён
вёрыд өдјё уёё.

Пёрёдём пујас орјёдлёны керјас-вылё. Керјас вёчёны
6—8 метр-куза. Унжыкые кер пёрёдан инас керјасёс гогналё-
ны, кырые весалёны. Гогналём вёр зев бура, өдјё коёмё.

Мѣжан вёрјасын мукёд-дырјѣ ётѣ пуыс увјытёг поёё 2—3
кер перјыны. Кылёдны лёсёдан вёр нётѣ кырыс оз весавны
оз гогнавны.



13 сеп. Вөр пөрөдөнү.

Зев уна вөр вошө пу динжөмөн. Пөрөдас дадо ыжыд жон пу, диныс вывти кыз, нинөмвылө оз ков сылы, торјөдас керкуза, шыбитас. Мукөдлаын ескө сизикөн ез пондыны вөртө шыкөдны—став динжассө нуисны бур вөр-пыдди. Мијан сизикөн медјон керјассө шыбитөны. Кер перјөм-бөрын дадо јыв-вылас бара оз ви-зөдлы. Унаыс шыбитөм пу-јылыс бур кер-на овывлө. Ми вөрыс-лыс өнөз-на донсө ог төдөј — сы-понда сизикөн шыбласам. Посни јывјассө позо-на пескөн ломтыны.



14 сеп. Вөрын динаје-јывјас колөмаде.

Сизикөн ужалөмөн мијан зев уна вөр (виқ. 14 сеппас) зик нинөмла сиемө, муыс јөгөсө; сы-понда кок-нида лөоны вөр сот-чөмјас. Вөртөм инын сизикөн ескө ез вөчны.

Сени керкајассө пу увјасыс, нөрјасыс вөчөны: кыөны нөрјыс; сесеа бура сојөн мавтөны (лун вылын) (виқ. сеппас).

Мырјас мијан вөр кералөм инын сулалан колөны, сиемөны, шыкөдөны сынөдсө, оз лезны быдмыны мукөд колан пујаслы.

Најјас-пыщкө овмөдчөны быдеама гагјас, шақјас. Најө сиеман мырсаң вужөны зонвіза јон пујас-вылө, щыкөдөны најөс



15 сепр. Лунывса сој керка.

щөщ. Зев уналаын став мырсө бертөны, нинөм оз колны. Мырјасые вөчөны еір, скипидар, сотан епирт [дај уна мукод пөлөс көлүј.

Со-өд мынта бур көлүј вошө мијан вөр кералигөн.

Щөкыд вөрјасын зев еща вескалө југыдыс, сені пујас мөда-мөдсө топөдөны. Сы-понда сещөм инјасын пујас вылө тувкөитөны, куза быдмөны, шонділаң кајөны. Налөн некущөм ув уліас абу (колөмаөс кос увторјас). Вищөдлөј сепрас-вылые сещөм пујас-вылас.



16 сепр. Щөкыд вөрын.

Васõд инјасын вõрын кок-улын ем ва, муыс ул. Ул му-
-вылõ зев бура быдмõны быдсама пõлõс нщјас. Нщјас ас
-пыщканыс вермõны зев уна ва кутны, оз лезны руõ пõрны.
Сы-понда нщсеалõм инјасын ва нõжõнõкõн содõ, пандас чу-
кõрмыны, сїңи мїјан уна вõр нõжõнõкõн нурјасõ пõрõны.
Шочмõдлõмõн (пујас кералõмõн) почõ костыны сецõм инјасõ—
секи тõв пондас шуҗлавны пујас-кості, костыны ул му. Нур-
салõм, вацõм вõрјасын пондасны ас нога пујас быдмыны.
Гашкõ волінныд тї јõгõрјасõ, адзылід сетые пујасõ. Сени пу-
јас жеңыдõе, јылас зев паскыда вожјас, увјас разалõмабõе;
пујас шочõе—нур быдмõгјас нõжõнõкõн вõтлõны гырые бур
пујасõ, гырые пујас кулõны, пõрõны, сїемõны. Адзылід тї
нурјасые кор-корõе: сїјõ кыңпу, жеңыда быдмõма поснї гõгрõе,

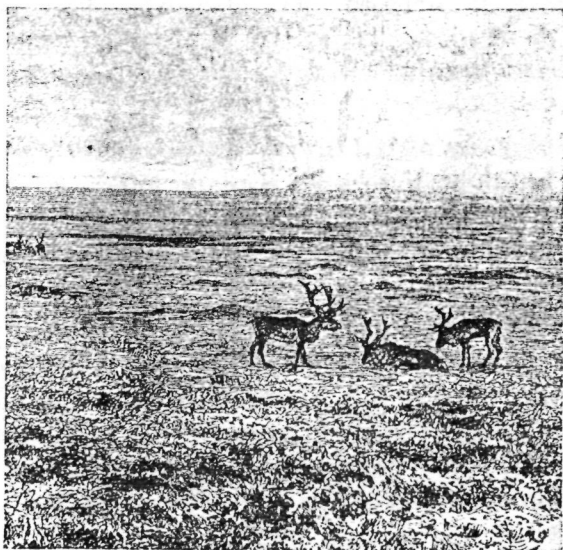


17 серп. Јõгыр.

кыз корјаса. Уна воон бур кыңысе сецõм кор-корõе артмõма.
Сїкõ, кыңысе лõсõдчõма нур-бердõ, ачыс вежеõма
выл олан ногаслы, васõд инла. Пожõмјасыд јõгõрјасын
абу бара јаг пожõм-кодõе. (Виң. серпас). Мїјаные вõјвылынжык
зев паскыд, ыжыд нур. Сїјõ нуреõ шуõны тундраõн. Сени
гожõмнас муыс бура оз шонавлы. Сы-понда сени быдмõны нур
быдмõгјас: поснїдїк нур-пујас, нщ, лїшај.

Гырые вõр-пемõсјас тундраын оз (18 серпас) овны, емõе
сени кõр, руч, аслыс пõлõс шырјас, уна пõтка. Нурсалõм вõ-
рын чїнõны быдсама пемõсјас, кыҗысєлы нїнõм сени керны.

Сізкө, вөр һурсаломыс зев уна омөл артмө; сы-понда колө
венсыны һурсаломкөд, оз ков лезны вағыны. Ачыс вөрыд
вензө ескө вағомкөд, да һур быдмөгјас, һурыс ставнас унаыс
веноны вөртө.



18 серп. Тундра.

Уналаын, дунвывјасын вөрјас вошөны космөмыс, вөрјаслы
ва оз тырмы. Сени һөжјөникөн вөр шочмө, сесеа бырө—артмө
паскыд куш ін, выль пөлөс быдмөгјаса. Сещөм куш інсө шуө-
ны етепөн.



19 серп. Тыла (Су быдмө).

Жӱзлы колӱ отсавны вӱрлы—мед ескӱ вӱр оз нурӱ пӱр, мед оз кушмы, оз етӱпӱ пӱр.

Міјан комі јӱз (дај мукӱдлаын, вӱра инын) унаыс вӱр пӱрӱдӱны, сотӱны, сесса сетчӱ кӱчӱны. Сіјӱ шусӱ тыла ужалӱмӱн. Тыла-вылын ӱтӱ во, мукӱд-дырјі кык во зев бура ҺаҺ артмӱ, шабдӱ быдмӱ. (Віç. 19 серпас). Тыла сотӱм - бӱрын вескыда мырјас костас кӱчӱны. Мыјла ескӱ бура ҺаҺ быдмӱ тыла-вылын?

Важ немӱвӱјја вӱрад муыс Һебыд—пӱжеӱма, тӱдӱмыс, уна чукӱрмӱма быдсама кужӱдыс: корјас, увјас гылалӱны, ӱсгмӱны. Сесса сотігӱн пујасыс артмӱ зев уна пӱім. Пӱім-пыщкын емӱс быдмӱглы коланторјас. Сы-понда бура тылајас-вылын быдмӱны еу, шабдӱ.

Тыла ужалӱм бытӱтӱ бур (сіç міјан шудӱны). Һеважӱн-на сорнӱтӱм—меса вӱр оз ков јона куштыны, керавны. Вӱр куштӱмыс лоӱ зев уна омӱл. Тыла ужалігӱн мырдӱн вӱр жугӱдӱны. ӱтӱ еу-вӱсна сымынта вӱр жугӱдӱны оз поç—вӱрыс вывті дона, вывті уна бур сетӱ. Поçӱ леçны вӱр, жугӱдӱны віç-јас вӱчігӱн, уна во-кежӱ бур лӱсӱдӱгӱн. Віçјас вӱчігӱн вӱр оз ков сотны, колӱ вӱрыс бур перјыны.

Пес сотӱмыс шоныд артмӱ. ӱтмынта шоныд оз артмы быдсама пуыс.

Боетам пу тор, сотам; артмӱм шоныднас пондам шонтыны ва. Шуам: артмӱм шоныд шонтіс 1^о вылӱ 10 грамм-ва. Сескі шуам—пес сотӱмыс артміс 10 калоріј шоныд, Калоріјӱн мурталӱны песлыс, сотчан кӱлујлыс бурлунсӱ, шоныд сетӱмсӱ. Оз ков калоріј сорлавны градускӱд. Градус петкӱдлӱ—кущӱма шоналӱма (сынӱд, морт, пач), калоріј вісталӱ, інӱдӱ—мынта шоныд ковліс пач, сынӱд, ва шонтігӱн.

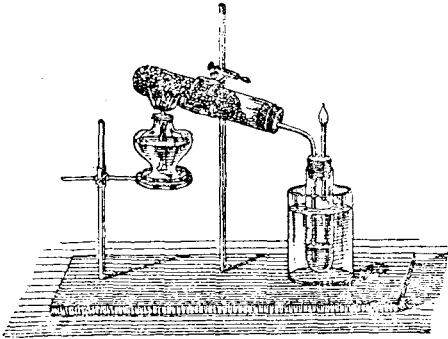
Уна пескыс тӱдӱмыс вермам уна шоныд перјыны, еща пескыс—еща. ӱтӱ ізтӱгӱн пӱрт ва пуçдӱны ог вермӱј.

Сесса быдсама пес оз ӱтмынта вермы шоныд сетны: кыç-пу пес унжык шоныд вӱчӱ пожӱм-дорыс, пожӱм пес унжык сетӱ шоныд піпу пес-дорыс (боетам став пессӱ 2 кілограммӱн).

Сіçкӱ, шоныд сетӱм сотчан торјаслӱн абу ӱткод. Пес-пыддӱ сотам: пожӱм, піпу, Һывпу, коз, кыçпу, сесса шом (із шом), сотчан кіçӱр (Һептӱ). Тӱдмалӱма быдсама сотчан торлыс: кодӱ мынта вермӱ шоныд сетны.

Асылын мукӱд-дырјі пач ломтігас мамӱ відчӱ—пач омӱла вӱлӱм ломтысӱ; кын, лӱбӱ ул пес пыртӱма. Мыјла-нӱ ескӱ ул пес омӱла сотчӱ? Ул пес сотігӱн колӱ војдӱр васӱ пес-пыщкыс вӱтлыны (ваыд бітӱ кусӱдӱ); ва пес-пыщкыс петӱ рудӱн;

руѳ портігѳн ва колѳ јона шонтыны; сїзкѳ, пес костѳм-вылѳ војдѳр мунѳ уна-код шоныд—сы-понда улъ пес нѳжјѳ, омѳла ломтыѳѳ.



20 серп. Пїлнѳј пычыѳ ломты-
сыѳ газ петѳ.

Пуктам кѳрт дозјѳ пїл-
нѳј-пычы, дозсѳ топыда вевт-
там, вевт-пырыѳ трубка лѳтам.
(Вїз. 20 серпас).

Улісаныѳ дознымѳс пон-
дам шонтыны. Пїлнѳј пыч-
-пыщса ва пондас руѳ пѳрны,
ва петас, колѳ, кос пїлнѳј
пычы. Ва ру-бѳрын кос пїл-
нѳј пычыѳ пондас рѳмтѳм
газ петны.

Ломтысан сартас індам
трубка пом-бердѳ: газыд мјіан
ѳзјас, пондас сотчыны лѳз

-код рѳма бїѳн. Пондам сїјѳ газсѳ шуны ломтысан газѳн.

Ломтысан газ зев уна торјыѳ артмѳ: кабалаыѳ, туруныѳ,
јайыѳ, кучїкыѳ, шомыѳ — колѳ сѳмын најѳс шонтыны. Кѳлуј
-пыщкын ем шом, ем сотчан газ—сыыѳ позѳ перјыны ломты-
сан газ.

Пїлнѳј пычыѳ газкѳд ѳтлаын петѳны єїр, дѳгѳд. Сїзїкѳн
тупкѳм дозјын шонтѳмѳн пуыѳ вѳчѳны: єїр, дѳгѳд (сумѳдыѳ),
вар, скїпїдар, сотан єїрт дај зев уна пѳлѳс мукѳдтор. Ставыѳ
сїјѳ зев колан кѳлујјас, ставыѳ најѳ артмѳны пуыѳ; со мыј
-понда мукѳдлаын оз шыблавны, оз єїстыны мырјассѳ выјѳз—
перјѳны дѳнаторјас.

Єїр, дѳгѳд, газ вѳт-
лѳм-бѳрын пуыѳ колѳ
зев бур шом. Шом
зев бура сотчѳ, уна
шоныд сѳтѳ: ѳдѳј-ѳд
шомѳн самѳвар пучыѳ.

Мїјан заводјасын
оз пес ломтыны—сенї
шомыѳ шоныд боєтѳ-
ны.

Шом вѳчѳны со
кыз: пес, пујас чукѳ-
рѳ течѳны, чукѳрсѳ
тыртѳны (вїз. 21 сер-
пас) муѳн—мед ещѳ-
жык вескалѳ пес-бер-
дѳ сынѳд, кѳнјасын-кѳ
розјас кѳлалѳны щынлы да
газлы пет-



21 серп. Шом вѳчѳны.

ны, сєсєа чукѳрсѳ ставнас ѳзтасын. Чукѳр-пыщкѳ сынѳд амѳла

вескалѡ—сы-понда пес сені оз ѡзгы, пондас нѡжјѡныкѡн ломавны; вочасѡн петасны пескые газ, сір, дѡгѡд; најјас-бѡрын чукѡр-пыщкын колѡ шом. Мукѡд-дырјі гуын шом вѡчѡны—секі сірыс, дѡгѡд чукѡртчѡны гу-пыдѡсас, поѡ чукѡртны, вузавны.

Тази вѡчѡм шомѡн ужалѡны мјан (комі муын) заводјас, дорыејас (куѡнечјас).

Став инѡм кѡлујјасѡ поѡ вѡчны туруныс, нщкые—сѡмын на-пыщкын еѡа сеѡѡм кѡлујјасныс.

Зев уна васѡд инын, нурјасын быдмѡ нщ. Нщлѡн воые-воѡ ули помыс кулѡ, јылыс ловја колѡ, воѡ быдмѡ. Сы-понда ловја нщ-улын ем зев уна важ, топалѡм кулѡм нщ коласјас. Сеѡѡм тѡпалѡм нщ коласјас шусѡны торпѡн (торф).

Нщ коласјас ва-пыщкад зев нѡжјѡ сынѡдтѡг сіемѡны, лѡны сѡдѡе—сјѡ торп. Торп-пыщкын, сіѡкѡ, зев уна нщ, кулѡм пемѡсјас, му.

Торп шонтѡмѡн поѡ перјыны ломтысан газ. Сесеа торп нѡналѡ, кыскѡ ас-пыщкас чѡскыдтѡм дука кѡлујјас; сіѡкѡ торпѡн сынѡд поѡ весавны. Торпыс артмѡ зев бур кујѡд.

Мукѡд-дырјі быдмѡгјас вескалѡны ва-пыщкѡ, сесеа муѡн тырѡны; сіѡкѡн быдмѡг шѡјјас кујласны уна сурс во. Секі артмѡ із-шом. Еѡа кујлѡм, ѡмѡла ламалѡм шом ош гѡн рѡма. Јона ламалѡм, дыр кујлѡм шом зев топыд, сѡд рѡма. Ламалигѡн шом шоналѡ, шоналигѡн сы-пыщкые петѡны сір, дѡгѡд, газ. Ламалѡм-вѡсна колѡ сѡстѡмжык шом, југјалѡ, зев сѡд. Ош гѡн рѡма шомыс поѡ вѡчны ламѡдѡмѡн сѡд шом. Сѡд із-шом зев бура ломтысѡ, сетѡ зев уна шоныд (пескыд витмынта шом-бердын колѡ). Шом артмигѡн му-пыщкын сірлы ломтысан газлы некытѡ мунны. Сы-понда најѡ пырѡны із-шом-пыщкѡ—бытѡ ізшомыс газсѡ ас-пыщкас нѡналас, сесеа кутѡ, оз лѡз петны. Јз-шом шонтигѡн зев кокнида шом-пыщкые ломтысан газ петѡ (пескые моз-жѡ). Ломтысан газ вѡтлѡм-бѡрын із-шомыс колѡ мѡд пѡлѡс, газтѡм шом—кокс.

Ломтысан газ перјѡны шом-пыщкые, нуѡдѡны трубкајас-куѡа колан инѡ, сотѡны. Газ сетѡ зев уна шоныд, сылѡн нѡти абу пѡим, кујѡмѡн сотигѡн некущѡм щын абу. Лолавны ломтысан газѡн оз поѡ, пѡдтѡ. Сы-понда ломтысан газкѡд колѡ бура вѡфитчыны, верман пѡдны. Сынѡдкѡд сорласѡм ломтысан газ зев лѡка, ѡдјѡ ѡзјѡ.

Шом перјѡны му-пыщкые; кодјѡны зев жужыд (вјѡ. 22 серпас) јукмѡс-код, із-шом вотѡз. Із-шом шлаптѡ воасны, сесеа шлап-куѡа бѡкѡ кодјысѡны, перјѡны шом. Шом машинајасѡн ортсѡ лепталѡны. Мјан комі муын ѡні оз-на некые шом перјыны. Ме чайта регыд-нын ковмас мјанлы шом корены му

-пыщкы, перјыны. Заводјаслы пуыг вöчөм шомыд дона сула-
лө дај зев уна вөр шыкөдöны пу-шом вöчигөн. Сесе парокөд-
јас бара зев уна вөр сотöны—налы бара регыд-мыети ковмас
из-шомөн-нин пöртсө шонтыны. Көрт тујјас-вылыи öнi оз-нин
пес ломтыны—быдлаын шом-вылө вујöны. Воыг—воö унжык
корттујјас воссöны, унжык завод-набрiкјас ужалöны, быдеама
машинајас артмöны. Быдлаө колö шоныд—пескыд оз тырмы.
Сы-понда воыг-воö унжык шом колö, унжык из-шом му-пыщ-
кыг перјöны, выл шома инјас корсалöны. Из-шомтöг ескö став
көрттујјас сувтасны, набрiк-заводјас ужавны дүрдасны—олö-
мыд зев öдјö сувтас. Со кушöм ыжыд бур шомлөн.



22 сөрп. Јз шом перјөм.

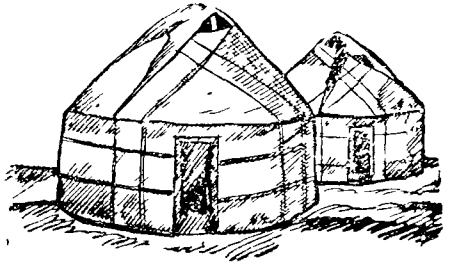
Шом перјигөн мукөд-дырјi петö ломтысан газ, сорласө
сынөдкөд. Секи сiјö сынөд-пыщкө би оз поз мытчыны—сецöм
сорласөм газјас зев öдјö, гымөн öзјöны, гөгөр му пондас гы-
лавны, јоз унаыг кулöны. Сы-понда шом перјыејас биөн зев
бура вöдiтчöны—мед ескö газјас оз öзјыны.

Шом перјигөн сесеа зев унаыг ужалан иныг ваин тырлө;
ваыг вывсаыг му-пыщкыг вескалө—бара шом перјыглы абу
лөсыд, вöјны, пöдны позö. Мед ужалыејаслы ва оз мешајтчы—
дүгдывтöг ва ортсө лептöны, качајтöны.

3 адас. Керка шонтөм.

Узлывлінныд коркө ті візјас-вылын? Ломзөдан ыжыд бі, сы-гөгөр водадан, онмовсан. Коркө војнас садман—піңыд тіралө кынман. Вөдөмкө біным кусөма; бара ломзөдан бі—бара лөб шөңыд, поџө уыны. Бі ломтысегөн шөңыд, кусө бі—көзүд.

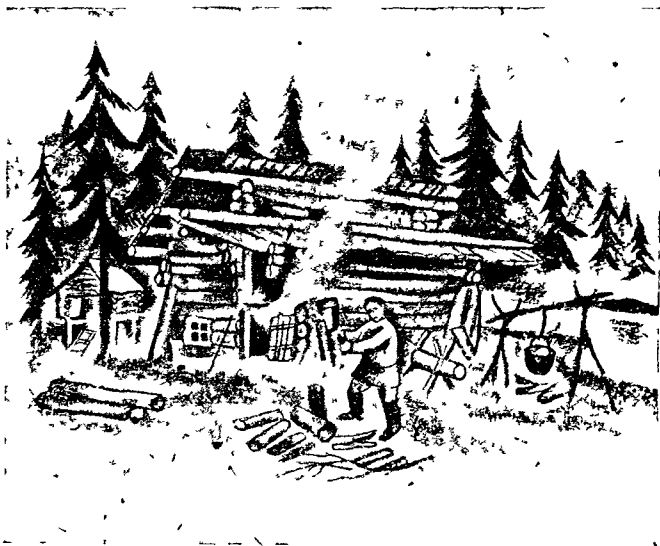
Сецөм-код ломтөм уна „јөј“ јөзлөн, велөдчытөм, бөрө колөм јөзлөн. Налөн вөчөма чом-код, јөс јыла олан ін; му жој шөбрас лөбөдөма бі-пур. Неку-щөм пач абу. Бі пестасны, шы-нөн став „керканыс“ тырө, шы-ныс һөжјөнікөн вылыс јөс јылөдыс петө (вің. 23 серпас). Бі ломтысө—шөңыд, бі кусі—ставныс кынмөны.



23 серп. Јурта.

Һеуна војөжык мунөм јөз олан інјасас пач-код-һын те-чөны— „гор“ Сецөм горјасыс өні-на емөс мјан пывсаңјасын, рыныщјасын, вөр-пывсаңјасын.

Гор течөма куш ізјасыс, шыныс петө быд ізјас-көсті, пас-калө пывсаң пасталамыс, петө вевт дорөдыс ічөтөк рој-пыр.



24 серп. Вөр пывсаң.

Сецөм пачыд-горјыд унжык шөңыд сетө кушөн ломтөм-дорыс. Ізјас јона шөңаласны (унаыс гөрдөз), сөсө һөжјөнікөн ас-пыщкыс шөңыд сетөны. Тащөм горја ланін оз-һын ков дуг-дывтөг ломтыны; гор шөңалас—пывсаң-пыщсө шөнтө.

Горја вѳр-пывсанын комі дадѳ уѳлывлѳ; пывсанѳ локтѳм -бѳрын лѳмтас, шын петѳмсѳ видчысас, сесса пырас, топыда шын петан роѳ тупкас, водас—некушѳм кынымѳ абу.

Сецѳм-код вѳлѳма мѳжан керка ломтѳмным 20—30 во-сајын. Керкаын вѳлѳм сулалѳ ыжыд еѳј пач, (ѳпѳја пач-код-жѳ), пачлѳн некушѳм шын петан роѳ абу вѳлѳма—шыныс вомѳдыс ставыс керкаѳ пуркјѳ, сесса каяѳ вывлањѳ, јѳрк-бердас ем роѳ; сѳјѳ роѳѳдыс шыныс ортсѳ петѳ. Пач ломтѳгѳн керка тыр шын, сѳвтсѳн овны оз поѳ, шын-пыщкас пѳдан. Керка пыщкѳсыд сѳдасѳ шынла;—сецѳм керкајассѳ шуѳны сѳд кер-кајасѳн. Пач ескѳ шоныд, да ломтысѳгас зев тешкод.

Мед шын оз пет керкаѳ, ѳнѳ лѳсѳдѳны шынлы петан туј—струба; течѳны струба кѳрпѳчыс (пач-моз-жѳ). Струбаын ем туп-јѳдјас—јушкајас. Јушкаѳн тупкѳм-бѳрын шоныд сынѳд шыв-јалѳ пач-пышкын, струба-пышкын јушкаѳ; ѳнѳ вѳчѳны куѳ сѳтрубајас, чукыл мукылѳн—сецѳм струбаас уна тѳрѳ шоныд сынѳд, јона шонтѳ керкатѳ.

Пач ломтысѳгѳн шын ортсѳ петѳ, вывлањ каяѳ. Мыјла-нѳ ескѳ? Со мыјла: пач ломѳѳдѳм, быс шонтѳс бѳ-бердса сынѳдсѳ. шоныд сынѳд кокнѳд кѳзыд сынѳд-дорыс; сы-понда шоналѳм сынѳдыс ортсѳ ѳдјѳ петѳ дај аскѳдыс шынсѳ кыскѳ. Шоналѳм, пышјѳм сынѳд-пыдѳ; выл кѳзыд сынѳд пачѳ вомѳдыс пырѳ, сенѳ шоналѳ, бара вывлањ каяѳ. Шоныд сынѳд вывлањ каяѳмтѳ поѳѳ со кызѳкѳн тодмавны: поснѳ кабала торјас ѳтѳкѳн леѳ-лѳј лампа сѳеклѳ-вестѳ, кабала торлы колѳ ескѳ сѳеклѳ-пыщкѳ уены, а сѳјѳ вывлањ каяс. Пывсанын вылыс жѳжас јона пѳе жѳж-бердын-дорыс. Шоныд сынѳд кокнѳджык кѳзыд-дорыс. Пачыд мѳжан ломтысѳгас бытѳѳ ѳоналѳ сынѳдсѳ керкасыным; шыбѳтѳј пач вом-бердѳ јона ломтысѳгѳн ѳѳѳтѳк кабала торјас; кабала торјасныд ставыс тѳјан лебѳасны пач-пышкѳ—бытѳѳ пѳлыштим. Сѳјѳ пач-пыщкѳ пырыс кѳзыд сынѳд аскѳдыс ка-балајассѳ кыскѳ. Мукѳд-дырјѳ шуѳны: пач омѳла кыскѳ—сѳјѳ пач омѳла ломтысѳ. Јона кыскѳгѳн ломтысѳе песјас-дорѳ локтѳ выл кѳзыд сынѳд; сынѳд-пыщса шоммѳдан газ отсалѳ лом-тысѳны, шоммѳдан газыс да пескыс (шомыс) артмѳ шѳма газ. Шѳма газыс шоныд сынѳдкѳд шѳщ ортсѳ петѳ.

Пачыд, тѳдѳмыс, јушка вѳстытѳг оз понды кыскыны. Јона ломтысѳгас пѳдлалѳј пач јушкајас—шоныд сынѳдлы, шѳма газлы некытѳѳ лѳѳ петны, шын бергѳдчас струбаыс, керка-пыщкѳ шыбѳтчас. Ломтысан песјас-бердѳ колѳ став шѳма газыс. Сынѳд вылыс пачѳ пырны оз понды, шоммѳдан газ оз понды тырмыны, артмѳ колмѳдан газ. Колмѳдан газ шѳма газ сорѳн пѳдтѳны бѳсѳ. Воз пѳдлалѳм-понда (помѳз ломтысѳтѳз) унаѳн колмылѳны.

Унаыс мiан тѳв-кежѳ керкаѳ сувтѳѳѳны ыжыд пач-кынгi мѳѳ пач—iчѳт пач. Iчѳт пач овлывлѳ сойыс (кiрпичыс), кѳрт лыстыс, чугуныс. Iчѳт сой пачтѳ дыр колѳ шонтыны—регыд ломтѳмѳн сой пачыд оз i шонавлы. Кѳрт, чугун пачјас ѳѳјѳ зев шоналѳны, гѳрдѳѳасны, регыд пѳѳ керкаын лѳѳ. Ѳнi бостамѳј кык бедтѳр: пуыс, кѳртыс (жел да чувки јем). Ѳтi бедсѳ—желсѳ ѳтi кiѳ бостам, чувки јемсѳ мѳѳ кiѳ, сујам желлыс да чувки јемлыс помнысѳ бiѳ. Жел пондас сотчыны, сотчас-нын кi-бердѳѳ—жел помыс век оз шонав, вермам кiын кутны. Чувки јем ѳѳјѳ пондас шонавны, регыд лѳѳ кiыс шыбiтны—кутны он вермы; чувки јем оз сотчы. Сiѳкѳ, чувки јем-куѳа шоныд ѳѳјѳ кiѳѳ воiс, жел-куѳа ѳѳјѳѳ—шыбiтiм желсѳ кi-бердѳѳ. бi локтѳм-бѳрын вѳлыс. Уна пѳлѳс кѳлуј-куѳа шоныд оз ѳткоѳа мун: мукѳѳ кѳлујѳѳ ѳѳјѳ мунѳ, мукѳѳ кѳлујѳѳ ѳѳјѳѳ. Езыс, кѳрт, ыргѳн-пыр ѳѳјѳ шоныд мунѳ; пу, сынѳѳ, алумиѳiј-пыр шоныд зев ѳѳјѳѳ мунѳ. Сы-понда тѳлын пуктѳны мѳѳ ѳшiн: кык ѳшiн-костса сынѳѳ зев ѳѳјѳѳ кѳѳалѳ. Гын, пiлнѳј пыѳ, кудель зев ѳѳјѳѳ ас-пыщкѳѳыс шоныд лѳѳѳны; унаыс кѳѳыд-кежѳ ѳѳѳѳѳ тувјалѳны гынѳн (ѳѳѳѳ мышкас јаскѳны). Бостам јi-тыра ва доз, гѳгѳр гартыштам гынјѳн—шоныд керкаын сеѳѳѳ дозјас јi зев дыр оз сыв: гынјыд керкаса шоныдтѳ оз лѳѳ пырны јi-бердѳѳ.

Унаыс уѳуг, ѳѳјѳѳик вугјас пуыс вѳѳѳны: пуыд дыр оз шонав—кiтѳ оз сот. Кѳрт пачыд ѳѳјѳ шоналѳ—кѳрт-пыр ѳѳјѳ шоныд мунѳ; сој-пыр (кiрпич-пыр) шоныд ѳѳјѳѳ мунѳ—сој пач, iз пач дыр оз шонавны.

Кѳрт пач ломтiгѳн шоныд, быдѳн пѳѳ лѳлѳ, ломтѳмыс дурдан—зев регыдѳн керканым бѳр кѳѳалѳ. Мыјла-нѳ сiјѳ сiѳ-кiѳн? Тыдалѳ сој-пыщкѳ унжык шоныдыс тѳрѳ, кѳрт-пыщкѳ еѳѳажык. Сы-понда кѳрт пач зев регыдѳн вевјалѳ бiыс бостѳм шоныдсѳ сетны, сој пач ѳѳјѳѳныкѳн, дырѳн коркѳ-мыјкѳ шоныдсѳ гѳгѳрса сынѳѳ-пыщкас сетѳ. Сiѳкѳ, кѳлујјас оз кужны ѳткоѳа ас-пырыс шоныд нуѳѳѳны, оз кужны ѳткоѳа ас-пыщканыс шоныд бостны. Му-вывса тѳѳан кѳлујјас-пыщкыс ва мед-уна вермѳ ас-пыщкас шоныд ѳѳѳавны. Тајѳ тѳѳѳм мортлы зев уна бур вѳѳiс. Вѳѳѳны кѳбрѳг, колѳ, мед дыр гѳѳѳмнас сенi јi олас; гѳгѳр пуктѳны омѳла шоныд нуѳѳыс кѳлуј, ортсiса шоныд кѳбрѳгѳ пырны оз вермы, јi дыр олас, сојанјас оз шыкны. Кiет пѳѳ сојан езыс, ыргѳн тастiѳ—пызан-дорѳѳ он ну—шыбiтан пѳѳысла, сој тастын позѳ зев дыр новлѳѳѳны. Езыс паѳѳн сојiгѳн вѳмдорыд сотѳѳ, пу паѳѳн зев лѳѳыда сојан.

Кѳрт пач ломтiгѳн зев ѳѳјѳ шоналѳ пач-гѳгѳрыс, струба-гѳгѳрыс, сесаѳ шоныд сынѳѳ вывлаѳ кайѳ, вывсаѳ кѳѳыд сынѳѳ увлаѳ летѳѳ. Ваыд сынѳѳ-код-кѳѳ. Вѳѳам со кыѳ: кiетам

дозјө (виç. 25 еерпас) кушөмкө рөма ва (чернѣла), сы-вылө нөжјөнѣкөн кѣстам рөмтөм сөстөм ва (нөжјө-мед оз сорласны!).

Сесса увсааныс дознымөс пондам бѣөн шонтыны. Уліса рөма ваыд пондас шонавны, нөжјөнѣкөн, виçјасөн рөма ва пондас вывлаңө кайны. Сесса дыржык-мыети вајасным çікөç сорласасны дај пуçасны. Ва пуçөмыд-өд сеңцөм-жө: улісаң шонтигөн доз пыдөссөң шоныд ва вывлаңө кайө, көзыд ва увлаңө летчө, ваыд өдјө сорласө, өдјө пуçө; вывсааныс шонтигөн дозјад тешкөд вермас лопы—выліас ваныд пуçас (пөс—увлаңө оз летчы), уліас век-на көçыд.



25 еерп. Ваныд шоналігөн вывлаң кайө, көзыд летчө.

Ыжыд карјасын вөчөма аслыс пөлөс керка шонтөм: уліас ва шоналө, трубајас-куçа кайө вывлаңө, мөд, којмөд, нөльөд судтајасө; сені уна-пөв олан-інөд трубајас-куçа мунө; трубајас пөсалөны, насаң керка-пыщкөсса сынөд шоналө.

Мукөд-дырјі трубајас-куçа леçөны пөс ру.

Ва, сынөд шоналігөн вывлаң кайөны; сїçкө, на јө шонтөмыс кок налөны.

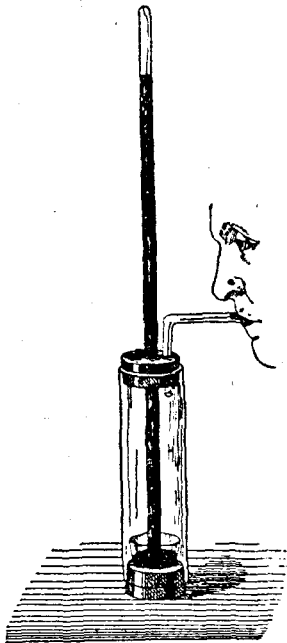
Ваён керка шонтөмыд овлө зев унаыс. Сорнїтлім-нїн—ва, меса, ас-пыщкас уна шоныд (мед-уна) вермө бөстны. Шоныд бөстас, сесса зев нөжјөн көçалө. Сы-понда ваён шонтан керкајасыд зев куçа, лунтыр өткөд шоныдөс.

Пач ломтигөн керкаыс сынөд пачө пырө, пачыд кыскө. Дыр лөмтигөн (асывбыд) зев уна сынөд удїтас пырны пачө; Мынө, ескө, керкаас колө? Кыс-нө бөстчө сымынта сынөдыса Керкаад сек-кості ортсыс, ывла-вылыс ывл сынөд пырө; керк. стенын ем зев уна поснї роçјас, потасјас; сеңцөм роçјасөд керка-пыщкө кысө ывл сөстөм сынөд. Керка-пыщса сынөдыд мїжан долалөмөн щыкөма-нїн—сїјө пачө пырө; сы-пыщса ывлаыс сөстөм сынөд воө. Таçікөн щыкөм сынөд весасө (вентїлатсїја). Сынөд весавны поçө өшиң востөмөн.

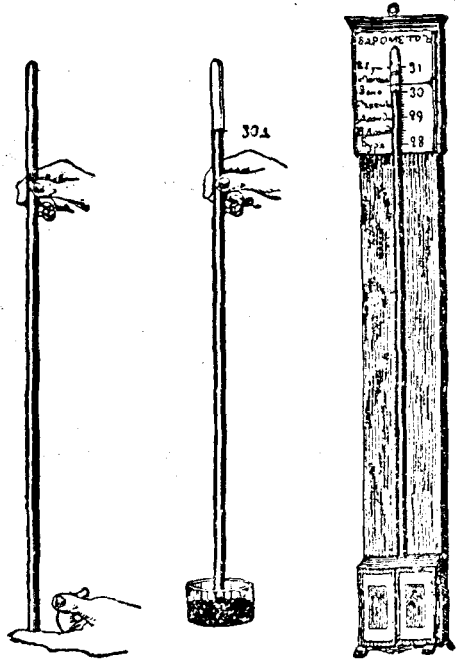
Олан інјасын колө быдлун сынөд весавны (вентїлатсїја вөчыны). Мїжан олан інјасын сынөд зев өдјө щыкө: долалам—шома газ петө, сартас ломтысө—бара щыкөдө, пөсалас морт—пөс дук керка-паста разалө. Сесса бус, најт. Најт інын зев кокнїда сојан торїас сїемөны—сынөд щыкөдөны. Сы-понда оз поç керка-пыщкөсса сынөд весавтөг колны. Лок сынөд-пыщкын јөзыд кокнїджыка вїемөны, дыржык вїеөны. Уна јөз-дырјі, төлын сартас бѣөн пукалігөн, сынөдыд зев өдјө щыкө.

Пачыд ödjö, jöна кыскö
—сынöд лбейда, бура весасөб.
Пач ломтiгөн керка-пыцкын
сынöд чөв оз ов—дугдывтöг
шлывжалö; ывлавывса көзыд
сынöд—улын, жож-бердын, шо-
ныд сынöд—jirk-бердын. Сы-
-понда жож-бердын көзыджык.
Жож-бердса сынöд шоналыш-
тас, пондас вывлаңо кайны, сы-
-пыдди ортсые бара локтö. Сi-
зикөн, сынöд дугдывтöг керкаыс
ывлаб (пач-пыр), ывлаыс керкаб
(роҕјас-пыр) кыцлалö. Мукöд
-дырјi шоныд керкаб ывлавывса
көзыд сынöд ödjö зев пырö—
секи ödjö керканым көзалö, кер-
каын бытөб төв ветлөдлö. Кык
öпшiң востөмөн керка-пыцкын
бур төв овывлө; сецöм тов
-дырјi керкаын зев коккiд
кыныны.

Мыла-нө ескö төвјасыс ыв-



27 серп.



26 серп. Барометр.

лавылын овлөны? Тани шуам, мiјан зев
шоныд сынöд; шоныд сынöд пондас
ыввлаң, јенежлаң кайны; сы-пыдди
көзыд сынöд ортча иныс лiбö вылыс
локтö. Нөжјö мунiгөн ми сынöдлыс шлы-
вiалөмсө огö каҕалöј: iчөтiка мукöд-ды-
рјi гожöмын, тулысын шоныд лунö сы-
нöд вералö—сiјö сынöдлөн нөжјөнiкөн
шлывжалөм; сынöдкөд секи ветлөдлö ва
ру—сы-понда ми шуам: сынöд вералö.
Унаыс сынöд ödjö мунö—10 метр се-
кундөн: сiјö төла-нын: шочiңика овывлө
20—40 метр төв мунöмыс öтi секундö—
секи ыжыд, јон төв, кок-јывсыд уекöдö.
Вовыввсаң, көзыд iнсаң төв вайö мiјанлы
көзыд кос сынöд—секи мiјанлы көзыд
овывлө, ныртö ен мытчы. Рытывыввсаң,
шоныд ваа сарiҕсаң вайö мiјанö шоныд,
васöд сынöд, унаыс кымөрјас новлөдлö,
зер, лым кыскалö. Сiзкө, поводда веж-
ласö төв-сертi. Төв ветлөмјассö јона ве-
лөддөны—мед төв-куҕа поводда возыв
вiставны.

Тов төдмавны, поводда төдмавны ем аслыс пөлөс „прибор“,—шусө барометрөн (вiз. 26 серпас).

Барометр со куцөм: турк-тыра тастид сүвтөддөма турк-тыра метр-куча трубка. Выли помыс трубкалөн тупкөма, туркыс абу трубка тырыс. Туцюдөма-турка-костын трубка-пышкын нинөм абу (весиг сынөд абу)—сеті зик тыртөм. Сынөд ортсисаң личкө тасті-пыщса турк-вылө, сүжө трубка-пыщкө туркө; турк трубка-куча кая 76 сантиметр сүдта. Шоньд-дырји пөс сынөд кая вывлаң, сынөд омөлжыка пондас тастиса турк-вылө личкыны—секи турк ічөтика трубка-пыщкын уеыштас, летчыштас.

Бергалыс нөв-кодөн (флугер) төдмалөны төвлыс мунан туж: јоснас нөв војвылө сүвтас, паскыднас лунвылө—секи вој төв.

Велөдчөм јөз төдмалөны төвлыс ветлан тужјас, налыс уж, на-серти сесга виставлөны воқө поводда. Налөн мукөдлаө чкөртөма зев уна пөлөс приборјас, сени најө быдлун төдмалөны поводда вежласөм.

III. Рытја југыд.

1 адас. Мыјла пемөсјаслы, быдмөгјаслы колöны шоныд да југыд.

Уна-нын ескö шоныд-јылыс сорытлим-да—öни бара-на бергöдчылам. Шоныдтөг олөм оз вермы лоны. Мыј понда-нө ескö? Со мыј-понда: асланым неважса соры-куза пемөсјас, быдмөгјас-пыщкын зев уна ва, быд јөртөд ловјалөн ва тыра; көзыд лөб, ваыд кынмас, тужјас вірлы ветлөдлыны тупкысасы, заравајас оз-жө пондыны ветлыны быдмөгјас-пыщкын. Вір, зарава ветлөдтөг пемөс-быдмөгјаслөн некущөм-нын дерт олөм абу.

Сесеа со мыј ог вунөдөј: ваыд кынмигад паскалө, паскалгас ва ассыс дозсө југөдлө. Быдмөг-пемөс-пыщса ва доз-јын-жө-өд, јөртөдын. Сізкө, ва кынмигөн јөртөд југавлө. Кын-төј картофель, сесеа лөзөј бөр сывны; сывлөм-бөрын картофельсө пондас ва візувты; кынтылігөн ва кынмөм-вөсна картофеллөн јөртөдајас југавлөмаөс, сывлөм-бөрын југавлөм јөртөдјасыс ва візувтө.

Некор тіјан пельныд ез кынмыв? Сени сізікөн-жө: пеллөн јөртөдјас-пыщкын ва кынмас, јөртөдјассө југөдлас, сесеа сени дој лөб, дыр зев оз бурд. Кынмөм-пында унаыс кувлывлөны, кіјас, көкјас орөдлывлөны.

Зев шоч пемөсјас оз повны кынмөмыс: лагушаөс позө кынтивны 30 градус көзыдөз—лагуша сывдөм-бөрын бөр лов-час: черіөс позө 10 градусөз кынтыны, сесеа бөр ловчөдны.

Быдмөгјас-пыщкыс сөмын бактеріјасөс вермөны кын-тивлыны.

Вывті ыжыд көзыд дырјі некущөм ловја оз вермы ловјөн колны.

Ва кынман-код көзыд-дырјі (јаж мед петкөдлө 0°) быдсама пемөс дугдө олөмыс. Шондөдөм-бөрын вермөны бөр пемөсјас ужө бостчыны.

Зев уна быдмөгјаслы (веж быдмөгјаслы) југыдтөг овны оз поз—најө кулөны пемыд інын. Позө быдмөгөс пемыдын бура візны: мыјкө-мынта-мысті быдмөгыд кулө. Мі тодам-нын воцза ныгаыс: шонді југөртөг клорөпілл ужавны оз вермы, оз вермы шоммөдан газыс сулој вөчны. Сулојтөг овны быдмөг (веж) оз вермы. Быдмөгјастөг пемөсјас оз вермыны овны; сізкө, некущөм ловја оз вермы југыдтөг, шонді-төг овны.

Наң тајнә ескө пемыд инын бакшасө? Емөс уна бак-код быдмөгјас—најө вермөны пемыд инын овны, емөс пемыд инын олые пемөсјас. Најө сојоны мукөд пемөс, быдмөгјаслые шожјасө, коласјасө. На-пышкые најө һоңалөны аслыныс колан көлүјас. Шожјасыс олиганыс шондi-вылын вөвлисны—сы-понда најөс сојыејас шондi јүгөрсө, шондiлые ујсө, бурсө шожјас-пырыс боетөны.

Пемыд инын олые ловјаяс зев јөна вежсөны. Суғлөн зев тырые еінјасыс. Суғ лунын уғө, војын петө кыјсыны, сојан корены; сылы ыжыд еінмад пемыд вөјнас-на уна југыд вескалас. (Виғ. 27 серпес). Став «војын ужалые пемөсјаслөн» зев тырыеөбө еінјасыс.



Каңјас војнас шырјасөс кыјөны. Налөн еінјасыс абу тырыеөбө—налөн еін сөдыс чiнө-содө. Војын еін сөдыс јона паскалө. Виғөд-лөј шондi јүгөр-воғын каң еін-вылө: векһидик, кузмөс; сөсөа сени-жө мунөј пемыд пельсө, сени виғөдлөј еінјас-вылас: паскалөма сөдыс, гөгрөс лөбма.

28 серп. Суғ.

Мукөд пемөсјаслы нем оз ков һинөм ад-зыны, олөны пемыд инын, му-пышкын. (Виғ. 28 серпас). Сөщөм пемөсјас оз виғөдны, налы еінныс оз виғөдны, налы еінныс оз ков, унаые мешајтчө еінмыс. Сы-понда налөн еін роҗыс чiнө, мукөд-дырјi зiкөз тухкысас кучик-кодөн.

Пон пи, шыр пи чужөм-бөрас еинтөмөс, сөсөа олыштөм-бөрын, көркө-мыјкө еінјас вөс-сасын.

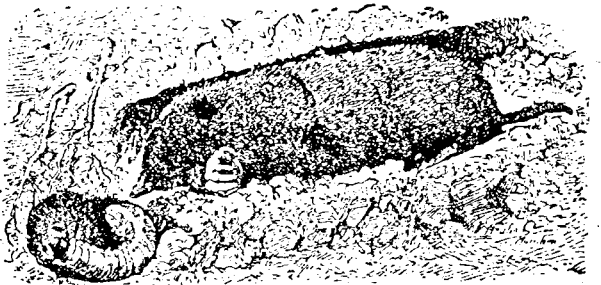
Кығ-нө ескө еин-малы пемыд инын? Ну-жөдам ки, кокнаным жоғ видлалам, зурасам—кiөн төдмалам.

Кучикным мијан төдө—вескалi шоныд, көҗыд, чорыд, һөбыд; пемыд инын кијаснаным быдтор вид-лалам.

Пемыд инын олые пемөсјаслөн кучикыс зев төдые лөбма: оз-на видлыны, оз инмөдчыны—шоныд-көҗыд төдчө-һын.

Синтөм пемөсјасыд бура ылысаң омөлік шы кылөны.

Пемыд инын олые ловјалы гөн рөмныс һинөм оз отсав; сы-понда пемыд-инса пемөсјаслөн унҗыкыс руд, жеҗыд, пемыд рөмныс.



29 серп. Бурдые.

Лунвылын шонди јона југыд. Лунвывса пембејаслөн зев мича ромабе гонјасыс, быдмөгјаслөн зоріңјас ставыс југыд рөмабе. Сіңкө, рөмыс лөвјалөн шонди-серти.

Міјан војвывса пембејас абу југыд рөмабе: көјін, ош, көч, пышкај, гулу, рака.

Шонди вердө быдмөгјасөс, быдмөгјасөс пемөсјас сојоны; шонди-серти ловјаяс лөөдөны аслыныс рөмнысө. Шонди еща—став ловјалөн сінмө-четчөтөм рөм; шонди уна—ловјаяс лөөдөны југыд, сінмө-четчан рөмјас.

Бостам кык өткоө быдмөг (дозјын), тупкам кыкнан быдмөгсө топыда дозјасөн. Өти быдмөгсө сүвтөдам шонди-возө, мөд быдмөгсө пемыд інө. Час вит-квајт-мыөти сүјам ломалыс сартас југыд інса быдмөг-бердө: сартас өдјө ломзас, сені артмөма шөммөдан газ. Сөсө мөд быдмөг-бердас сүјам сотчыс сартас: сартасным кусө—артмөма шөма газ.

Пемыд інын быдмөг оз вермы бөстны сынөд-пыщкыс шөма газ, клоропілл ужавны оз вермы, сүлөј оз вөч. Пемыд інын быдмөг ас-пыщыс лөзө шөма газ: сы-вөсна міјан сартасным күсі—пемыд інса быдмөг-гөгөр чүкөртчө шөма газ.

Југыд інын клоропілл ужалө, бөстө сынөдыс шөма газ, шөма газыс перјө шөм; перјөм-бөрын шөма газыс колө шөммөдан газ. Сы-понда міјан сартасным ломзас: југыд інса быдмөг һөңалөма ас-гөгөреыс шөма газ, шөмсө бөстөма, лөзөма шөммөдан газ—быдмөг-гөгөр чүкөртчөма шөммөдан газ.

Пемыд інын быдмөг оз вермы бөстны шөма газ—мөд һөгөн оз вермы сојны. Лолавны быдмөг вермө быдлаын; лөлалигөн быдмөг бөстө шөммөдан газ, бөр лөзө шөма газ (пемөсјас-мөз-жө).

Лунын, југыд-дырји, быдмөгјас сүлөј вөчигас весалөны сынөд: шөма газ һөналөны.

Щакјаслөн, бактөријаяслөн клоропілл абу, најө оз вермыны аеныс сүлөј лөөдны, најө оз вермыны шөма газ һөнавны, шөм најө бөстөны мүкөд ловја-пыщкыс: кувтөмлыс, кулөмлыс (шөјлыс). Дае лөөдөм сүлөј, дае лөөдөм сакар најө ас-пыщкас һөңалөны. Најө бытө олоны југыдтөг; оз, најө југыдтөг оз овны: југыдын олыс быдмөгјаслыс бөстөны қолан төрјасөс. Нөкущөм пемыд інса олом оз вермы оыны југыд інса оломтөг.

Шонди-серти рөм.

Віңдлөј гөжөмын југыд рөма зорің-вылө, кушөма сы-бердө лөбзөны бөбулјас, маљајас, гутјас. Најө ылысаң адқөны југыд рөма зоріңтө, лөбзөны сы-бердө јумов ва зоріңыс јуны. Зоріңлы сіјө зев бур: бөбулјас, маљајас новлөдлөны сылыс буссө,

нүасны мөд сещөм зорің-вылө, гылалас сетчө бусыс—зоріңыд буссалас, позь-нын көйдысјас відчыены.

Четчыштис тїјан-бердгї чїрк—корөбї өїбс; чїркыд көнкө кок-улад—өнї тї некыңї онө адзбї, чїркыд веж рөма, веж рөма турун-костө зөбсїс. Чїрклөн рөмыс отсасө пышјавны, зөбсасны.

Пожөм вөрүн. Пуыс-пуө четчыштис ур, ббжнас шлывкнї-тїс. Корөамбї пу-гөгөр, пу јылыс—оз сур. Пондамбї пуас ізјасөн лыјлыны—ур четчыштис мөд пуө, бара вошїс. Урлөн гөжөмын рөмыс пожөм кыре рөм-код; урлөн рөмыс отсасө зөбсасны. Төв-кежө ур вежө ассыс гөн—лоө кельыд-лөз рөма—корө сїјөс бара лымјөс пујас-костыс.

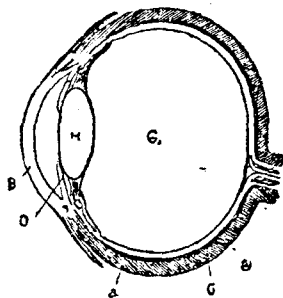
Көч гөжөмын руд—пујас, муыс руд рөмабө, төлын көч жежыд; көчлөн бара сылы рөмыс отсасө.

Сїзкө, ловјалы рөмыс отсасө зөбсыны, паскөдчыны-разавны, отсасө буржыка овны.

2 адас. Гїн. Адзөм.

Пемөсјас југыд пемыд төдмалөны, адзөны быдсама торјас сїнјасөн. Тырыс пемөсјаслөн, мортлөн сїнјас өткөдөсө. Відла-лыштам мортлыс сїнсө. (Вїз. 30 серпас).

Гїн-бугыльным мїјан гөгөрыс тупкысөма топыд кышөн; кышыс жежыд рөма—пондам шүны сїн жежыдөн. Возвылас сїн-шөрын ем гөгрөс гөгыль мөд рөма (веж, лөз, руд—роговітса. Роговітса-шөрын ем сөд чут—сїн мол. Роговітсайд југыд, ачыс рөмтөм, сыыс пыдынжык ем ва, ва-сајас мускулјас. Мускулјас рөм-вөсна сїн роговітсалөн овлө уна полөс рөм. Мускулјас-шөрын роң—сїјө сїн мол. Гїн мол—сөд рөма. Сїн мол-сајын ем (өтї ног гөгрөс, мөд ногыс ламалөма) рөм-



30 серп. Гїн.

төм југыд тус (чечөвітса-код). Сїјөс шүоны крусталїкөн. Крусталїк шөрдөыс мед-кыз, дорјаслаңыс вөсналө. Крусталїк-сајын ем уна студен-код көлуј; сїјө көлујыс југыд, рөмтөм, тыртө сїн бугыль-пыщкөсө. Мед-бөрја помас сїнмө пырөны вїр-тыра сөнјас, дај нервјас; нервјас кыјөны сїнлыс адзөмсө.

Крусталїк вермө ічөтїка кызыны, вермө вөснавны. Крусталїк кызїгөн адзантор ыждө (мїјан сїнмын). Сы-понда мї вермам вїзөдны зев ылыс (крусталїк кызө), вермам матыс лыддыны (крусталїк вөсналө).

Пöрые жöзлөн крусталык омöла вежласö; сы-понда пöрые жöз вывтi ылые нинöм оз адзыны, вывтi матые оз-жö адзыны. Унаые роговитса пемдö, жугы ые, рöмтöмые жежыд рöма лö— сени сiнмыс щык, адзыны оз поз; сiжö шүöны белмадн. Мукöд-дырji докторjас вермöны нещыштны сiн-вылые белма — секи сiн бара пондас ужавны.

Мiжан адчан торjасным овывлö уна пöлöс рöма. Жежыд рöм ас-пыщкас öтлаалö сiзим пöлöс рöм: гöрд, жугыд-гöрд, вiж, веж, лöз, жугыд-лöз, лöмрöма.

Боөтам кыз кабалаые гöгыль, гöгыль-вылö сiзим рöма кабала торjас ласкалам, пондам ödjö бергöдлыны—став рöмыс вошö, лöб жежыд рöма гöгыль. Вöлöм жежыд рöм-пыщкын став рöмыс ем. Пуктам шондi жүгöрjас-возö куjiм дорыша сөеклö бед, жүгöрjас пырасны сөеклö-пыщкö, мунасны возö, торjавлöны сiзим рöма жүгöрjас-вылö. Стенын лöб сiзим рöма вiч. Шондi угöр сөтö; став выль жүгöрjас лöбны аслыс пöлöс рöмаөс.

j Мыjла-нö ескö быдмөг веж рöма, кумач гöрд рöма, китаjка лöз рöма? Быдмөг корjас квайт рöмсö ас-пыщкас боөтöны, бытö нылыштöны. Сiзимöд рöмыс, веж бöр шыбитчö, четчö быдмөг корjас-бердые. Кумач квайт рöм нылыштö—гöрд рöм бöр четчö. Китаикаые лöз рöм бöр четчö.

Мукöд торjас быдсама жүгöрjассö ас-пыщкас нылалöны, боөтöны—наjö сöд рöмаөс. Мöд ногөн, сöд рöмын—некущöм рöм абу. Сöд торjас нылалöны став жүгöрjассö, нылалöны став шоныдсö; сы-понда сöдторjас ödjö шоналöны. Жежыд торjас ноци оз нылавны жүгöрjас, бöр шыбитöны став жүгöрсö, наjö нөжжö шоныд ас-пыщкас бöөтöны; сы-понда жежыд торjас зев нөжжö шоналöны.

Тöлын буржык сöд паскөм новлыны, сöд паскөм ödjөн шоналö; гождöмын, пöс-дырji колö жежыд кышанjас нөвлыны— оз ло пöс.

Жугыд, сiн jорые шондi жүгöрjасые зев jона бактерijаяс кулöны. Тувсов шондiа лунö мiжан мамjасным тöлдöчöмы—секи шондi жүгöр вiалö зев уна пöлöс бактерijаясöс, паскөмjасыд наые мынöны.

Колö керкаjастö гырыежык öшиөн, шондiлаң öшиөн вöчны; секи керкаын лöб jона жугыд, бактерijаяс кулаласны.

Веж рöм, кельид-лöз (гöлүбöj) рöм вiсые jöзöс чöвмöдöны, наjö омыльжыка пондасны вiены.

Гöрд рöм зев уна пемöсjасöс скöрмöдö, jармöдö.

Ембе ещанык жöз—наjö оз кужны торjöдны гöрд рöм веж рöмые, ылысаң налы став рöмjасыс рудöс. Налөн сiнjасныс щыкöма.

Мукöд жöзлөн сiнмыс зев мiча ортсiсаң, анынöм оз адзыны. Налөн щыкöмаөс нөрвjас. Нөрвjас нуöны адзöмсö jурвемöз. Адзытöм жöзлөн jурвемö нинöм оз во. Сы-понда наjö оз тöдны жугыд, оз тöдны некущöм рöм.

3 адас. Керка жүгдөдөм.

Лунын жүгүд, шонди жүгдөдө ылавыв, пырө мiян керкаб, почө лыддыены, быдтор адчам. Воjнас гожомын шонди омөла тупкыелө—вөj чөж мiян жүгүд. Лунвылын гожомын шонди дыр-кежө тупкыелө—сени гожга воjнас пемыдөе, арга вөjнас-кодөе. Сесеа лун жеңнамө, шонди дыржык-кежө тупкыелө—секи мiян куца пемид, жеңид лун; воjнас төлын куцөе, пемыдөе. Мукөд-дырji (төлыга воjнаснас) воjын жүгүд-код—секи мутө жүгдөдө төлые, жүгдөдөнн козувias.

Пемыд рытjасын, воjжасын нiнөм ог адçөj, лөө жүгдөднн керканымөе. Керка жүгдөдөнн уна ногөн: неважөнна мiян пукалөнн вөли сартаса би-бердын, сартас жүгүдөн ужалөнн. Сартаслөн бие ичөтiк, омөла жүгдөдө, жона щынөдө керкатө; сы-понда сартас шыбитисны. Сартас-бөрын унаөн еиека би-бердын олисны; еие вөчөнн сылые, сыв би-пыр нүдөнн кыз сунис; сунис öзтасны, сунискөд сыв-пыщса колужjас щөщ ломтыеөнн.

Сартас жукалам пуые. Пу быдмө шонди-возын, ыылалө ас-пыщкас шондилые вынөе. Сыв бостам пемөеjасые, пемөеjас еоjөнн быдмөгjасөе, быдмөгjас шонди-возын быдмөнн.

Сiçкө, сартас би, еие би—ставые сijө шондилөн жүгүд.

Шонди-вылө куш еинмөн еөкыд вiçөднн; шонди-вылө вiçөдөм-бөрын быдлатi пемыд, еинjасад вералө. Шондид вывти ылын—сы-понда мi шонди-вылө вiçөдлыны вермам. Ылыптiгөн билөн выныс чiнө. Шуам, лыддыега ме, кодкө бостие да биеө нүе мөд пызан-вылө—меным лыддыены оз-нiн тыдав. Шонди матыштөмөн мi ставным еекө еинтөммiм вывти жүгүдла. Козувjас жона ылынөе шонди-сертi: сы-понда козувыд öдва çipдалө, жүгүд чут сөмын адчам. Ылиса бид жүгүдсө мiянлы еща сетө.

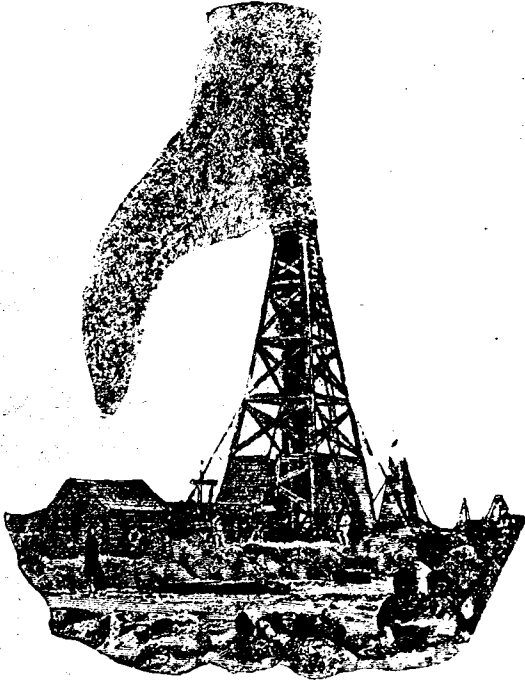
Шонди мiжансаң зев ылын—140 мiлjон кiлометр-саjын.

Жона жүгүд бие (шондие) еинjас ödjө муçөнн, пондасны тiравны, еинмыд веравны мөдас. Ичөт бие еинjас бара ödjө муçөнн, куеөнн. Ичөт бiөн оз ков лыддыены—еинjасыд зев ödjө щыкөнн; вывти матө бара оз ков битө ваjны—мед еинjастө оз jор. Вывти жүгүд бие бара щыкөнн еинjас, мукөд-дырji çикөç куасны (морт еинтөммө). Жона жүгүд иnjасын ужалiгөн колө новлыны пемыд өчки. Заводjасын, кiçөрмөм чугун зев жүгүд—ужалыеjасыд новлөнн пемыд өчкиjас. Чугуныд көçалiг-моз пондас чорçыны, пемдыны. Кiçөр чугуныд жежыд рөма, көçалыщтас—гөрд рөма лөас, сесеа пемдас, сөдөдас, пуддас. Көçалөм-бөрын чугун став жүгөрjассө бөр четчөдө.

Рытjасын өнi мiян пукалөнн карасiн бiөн. Фоз-пыщкө кiетөнн сотчан кiçөр—карасiн, сы-пыщкө лөçөнн кыөм рузум—пiтiл, пiтiл карасiнсө ноңалө, кыскө вывлаөө; öзтан—карасi-

нөс пѣтѣ сотчѣ. Мед вѣлі југыд, гѣгрѣс бѣ—бѣсѣ тупкѣны сѣткѣлѣдѣн: бѣ-бокѣаѣ пырѣ сынѣд; сынѣд-пыщѣса шоммѣдан газ отсалѣ сотчыны, ѣтлаасѣ карасѣнкѣд. Шоналѣм сынѣд сѣткѣлѣ -пыр вывѣлаѣдѣ кѣјѣ. Сѣткѣлѣ бостан—лампа щынѣдѣд: секи артмѣм шомѣ газыс колѣ бѣ-гѣгрѣ, кусѣдѣ бѣсѣ. Сѣткѣлѣбалѣм лампын шомѣ газ-шоналѣм сынѣдкѣд вывѣлаѣдѣ кѣјѣ.

Карасѣн вѣчѣны пѣмыд, выј-кодѣ сотчан кѣзѣрыс. Сѣјѣ сотчан кѣзѣрыс кујлѣ му-пыщкын пыдын, унжыкыс лыа-пыщкын.



31 серп. Нерп петѣ.

Перјѣны кѣзѣрсѣ му-пыщкыс мусѣ роѣдѣдѣмѣн. Вывѣаѣны војдѣр кодѣаены јукмѣс-кодѣ, сѣсѣа аслыс пѣлѣс ѣжынѣн пондасны роѣдѣны мусѣ, сотчан кѣзѣр-тыра лыа-дорѣз. Унаыс сѣщѣм кѣзѣр-бердас воѣм-бѣрын кѣзѣрыс ачыс роѣ-куѣа зев ѣдјѣ кѣјѣ, шыблалѣ став ѣжынѣасѣсѣ, машѣнајасѣсѣ (вѣз. 31 серп.). Унжыкыс сотчан кѣзѣр—нерп (нефть) ачыс оз шыбѣтчы ортсѣ—секи сѣјѣсѣ лепталѣны куѣ (4 метр куѣа) ведрајасѣн. Роѣ-вѣстѣ вѣчѣны аслыс пѣлѣс стрѣјба, сы-бердѣ машѣнајас лѣсѣдѣдѣны.

Унаыс нерп-дорѣ

вотѣз зев куѣа колѣ му-пыр ѣжынѣн муны (кѣлометр жын). Нерп перјѣгѣн му роѣдѣдѣмыс медыжыд уѣ, мед-дѣна сулалѣ.

Мукѣдлаын нерп ачыс, клѣучјас-моз, му-пыщкыс петѣ, кѣсѣ му-пасталаѣдѣ, вѣзувтѣ шорјас-моз. Сѣщѣм ѣнас став муыс ѣдѣ, гѣгрѣ чѣскыдѣтѣм дук.

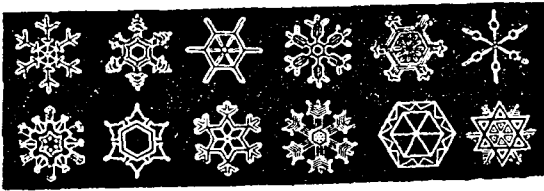
Нерп перјѣан ѣнын зев уна роѣ вѣчалѣны, быд роѣ-вѣстѣ лѣсѣдѣдѣмаѣе машѣнајас вѣзан вѣвтувјас—сѣд кар артмѣ. Вѣвтувјас, муыс, ужалысјас ставныс ѣдѣсѣ, ставныс нерпѣн мавтѣмаѣе. Сѣщѣм ѣдѣ карјас уналаын ѣмѣс: Кавказын, Амерѣкаын, Јапонѣјаын, Румынѣјаын.

Нерп-пыщкын ѣмѣс зев уна ломтысѣан-сотчан газјас, најѣ тојлалѣны, јѣткѣны нерпѣс ортсѣ петны. Газјас кокѣда ломтысѣны. Мукѣд-дырјѣ сѣщѣм газјас муыс нерптѣг петѣны;

абу вьвті пог—ва ру ем. Зев уна ва ру керкажасын жож мыскігөн, пеласігөн, уна јөз-дырјі. Долалігад шома газкөд өтлаын мі зев уна леғам ва ру.

Пыртам көзід іные керкаө југјалан чер. Недыр-мыети черным оз понды југјавны, пемдас, вағас, бығғө пөсалас, куалас. Керка-пыщса ва ру шоныд (сынөд-код); көзід чер пыртім, чер-бердса сынөд черсағ көзавны пондіс, сынөдкөд керкаса ва ру көзаліс, көзалјгөн руыс ва артмө; сіјө ваыс пуксіс чер-вылө, сы-понда черным міјан куаліс. Төлын өшің-јасным ортсісағ зев міча овлывлө—јіыс зев уна серпас-кодјас артмөламаө: сіјө өтеклө-бердө ва ру көзалөма, артмөма ва, ваыс сещөм мічаа кынмөма.

Ывла-вылын, сынөд-пыщкын гөгөр зев уна ру. Унаыс сещөм ва ру чукөртчас, неуна көзалыптас, артмасны зев поснідік ва војтјас, најө вьвті поснідөс, кокныдөс, вермөны сынөд-пыщкын шлывјавны. Унаыс арын асылын четчан: гөгөр ынөм оз тыдав, ставсө „руөн“ тыртөма. Кыкө шонді мытчы-сас, пондас неуна шонтыны—„руыд“ ставнас разалө. Шонді шонтөмыс ва војтјас пөріны руө (сіјө ез вөв ру—вөлі ва зев поснідік војтјасыс), кајісны вьвлағ.



33 серп. Лым.

Рытын му, быдмөг корјас, ізјас өдјөнжык сынөд-дорыс көзалөны, көзөдөны ас-бердса сынөдыс ва-русө, ва поснідік војтјасөн на-вылө пуксө—артмө лысва. Унаыс асылын бығғө зерөма—сымынта лысваыс. Арын, көзіджык-дырјі лысва-пыдді пуж артмө—лысваыс му-бердө уеіг-костас кынмывлө. Сещөм војјасө унаыс міјан комі јөзлөн Һағныс кынмывлө.

Шоныд лунө ва ру вьвлағ кајө, јенежлағ. Көнкө вылын ва ру чукөрмө, вескалө көзід сынөд-пыщкө (вылын јона кө-зід сынөдыс), руыс артмөны поснідік ва војтјас; ва војтјас оз-на уены—најө зев кокныдөс. Сесса поснө војтјас өтлаасөны, артмөны ғырыс војтјас, најө сөкыдөс, шлывјавны оз вермыны—уөдны му-вылө (зерө). Кымөр вескалі јона көзід інө—поснідік ва војтјас кынмісны, доны поснідік ва крісталјас—лым. Лым шлывјалас сынөд-пыщкын, сесса оз кут вермыны

шлывжавны дај уеѳ му-вылѳ. Тѳлын мјѳан зев уна лым овлывлѳ.
(Віѳ. 33 серпас).

Мукѳд-дырјѳ зерыд уеіѳас-нын вескалѳ зев кѳзыд сынѳд-
-нышкѳ. Секізер војтјас ѳдјѳ зев кынмасны, артмѳны поснѳіѳік
јѳ јокмылјас, уеѳны му-вылѳ—сјѳѳ шер. Шер зев уна омѳл
вермѳ вѳчны, щыкѳдѳ кѳѳажас, жүгѳдлѳ ѳшѳнјас. Унаыѳ му
уѳалыслы шер-ѳѳрын ѳѳрдны лолывлѳ.

Унаыѳ ваыд руѳ шонтытѳг пѳрѳ—секі шуѳны: ва косміс.

Руыд му-вывеањ вылѳ кајѳ, сесањ зерѳн, лымјѳн, лысваѳн,
шерѳн ѳѳр му-вылѳ летчѳ, пырѳ му-пышкѳ, візувтѳ шорјасѳд,
вескалѳ јујасѳ, саріѳјасѳ, бара руѳ пѳрѳ, бара зерѳн летчѳ.
Ва вѳјтлѳн тујыс зев куѳ—пѳѳѳ быдса нѳгајас сы-јылыѳ гѳж-
ны, дыр сорнѳтны.

Сіѳі дүгдывтѳг мјѳан-гѳгѳр ваыд кыщлалѳ.

Тѳв. Ывлаын кѳзыд. Гортын мѳ пукалам, ѳерка јона шон-
-тѳма. Быдѳн уѳалѳны: вурѳѳны, печкѳны, лыѳдыѳѳны—быдѳн
білањ матыѳѳѳны. Бі отсалѳ лыѳдыѳѳны, нѳга јүгдѳдѳ, быдѳн
бі-понда вермѳны уѳавны. Вајѳ іѳѳѳка бісѳ тѳдмалыштам.
Ме-воѳын сулалѳ лампа, ме дыр віѳѳда лампа бі-вылѳ. Мыј
ме лампа біыѳ аѳѳа?

Со мыј: бі артмѳма кујѳм јукѳныс. (Віѳ.
33 серпас). Піѳѳл-бердын біыс пемыд, лѳз
-код рѳма; сыыѳ вылынжык мѳд јукѳн—
јежыд рѳма, зев вѳснѳіѳік кельыд-код бі (мед-
вылын). Мед-ѳѳрја јукѳныс мед-пѳѳе.

Бѳстам іѳтѳг, сујам јывнас біѳ піѳѳл-
бердѳѳ: іѳтѳгным дыр оз ѳзјы. Сіѳкѳ шѳрыс
-білѳн, піѳѳл-бердыс абу јона пѳѳе. Сени, піѳѳл-
-бердса јукѳнас, карасѳныѳ артмѳны ломтыѳсан
газјас; мѳд јукѳнас, југыд інас газјас сот-
чѳны, ѳтлаѳѳѳны шоммѳдан газкѳд—артмѳ
шома газ, сотчан газ, шом торјас. Шом
торјас ставныс оз уѳѳтны сотчыны, најѳ ка-
јѳны вывлањ—сјѳѳ щын, шом-вѳсна щыныд
руѳ рѳма (пемыд рѳма). Кѳјмѳд, мед-пѳѳе јукѳнас ломтыѳѳ
сотчан газ—артмѳ ва. Шоммѳдам газыѳ да сотчан газыѳ
век лѳѳ ва.



33 серпас. Бі.

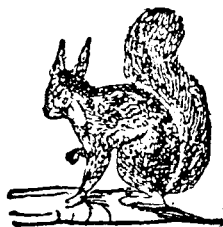
Мөд жүкөнәс ембә зирдәм-дон шом тор-пыригјас; сы-понда мөд жүкөнәс мед-југыд. Сотчытөм шом тор-пыригјас шоныд сынөдкөд, шома-газкөд кәјоны вывлаңө—щын. Пуктөј щын-вестө жежыд кабала—кабалаыд зев өдјө еддәсәс, са пукәс. Са—сөстөм, зев поенідік, шом тор-пыригјас. Пач струбајасө дыр ломтөм-бөрын уна са пукөд. Дыр весавтөм струбајасын саыс өзјывлө. Сы-понда са колө шочініка струбајасыс весавны. Поеңи са пычыс вөчөны бур едд краска—пызанјас, жекјас, шкацјас еддөдөны.

IV. Төсва ужјас.

1 адас. Вөралөм Чері кыјөм.

Ар помаеіе. Көздөдө, лымјалө. Комі дадө-вөралые лөөдчө-ның вөрө мунны. Мунас дадө вөрө. овмөдчас пывеанө ¹⁾, пондас вөр пемөсјас-бөрые кыјыны. Вөралыелөн уна уж: лампа лөөдны, наң, табак, сов—мед ескө ыңнөм оз рун, вөрө каяд дыр-кежө. Вөралігөн паскөм јона кісө—мед ескө вөраліг-кості паетөм он кол.

Каясны вөралыејас јагө, овмөдчасны. Пондасны вөралыејас быд асыв мунны лыјыны, лечјас пуктавыны, лечјас видлавыны. Мед-јона мјан вөралыејас урөс (віз. 35 серпас) кыјөны. Төлын урлөн зев міча гөныс, келыд-лөз-рудоват рөма, кучікыс јон. Ур-куыс пасјас вөчөны. Уна ур мукөд-дырјі дадө лыјлас, уна ур ку вузалас. Ур-кыңчі кыјөны көчјасөс, лыјлөны, лечкө кыјалөны еөла, тар, быдеама пөткаөс. Бура вөралые пывеанын олігөн уна јай еөјас.



35 серп. Ур.

Шочініка вөралыелы ош еурлывлө, віас ошкөс. Ошлөн зев уна јай, бур сыв, дона куыс. Сесеа ружјас бара еурлөны вөралыелы—кыјө ружөс. Ружлөн куыс віж, зев міча, шоныд. Зев шочініка вөралыелы еөд ружјас еурлывлөны. Сөд ружлөн куыс зев дона—вөралыелы быдса овмөс. Уна быдеама ловјасө вевјалас вөралые начкыны вөраліг-кості.

Сесеа јөна уна пөтка лыјлөм-бөрыи вөралыела вөдөн вөласны, сөвтасны став кыјөм пөткасө да гортас кыскасны.

Вөралігөн став пөткасө дадө кынтө—мед оз щык. Пөтка еөјые вөрса пемөсјас унаыс воласны пывсан-бердө еојан корены—ыңнөм оз еур: дадөдлөн пөткајас вылынөе, щамјайынөе.

Уна пөтка комі мусан мунө ыжыд карјасө. Көрттуј абу, доддаласны вөвјас, пөтка тыра дозјас сөвтасны, мөдасны тужө. Нуасны пөтка додјас Јаткаөз, Устугөз. Сесаң сесеа пөтка воцө көрттујөн мунө гырыс карјасө. Гырыс карјасын јөзыд уна—уна колө еојан. Став пөткаыс гырыс карјасын еојас, ыңі оз вош.

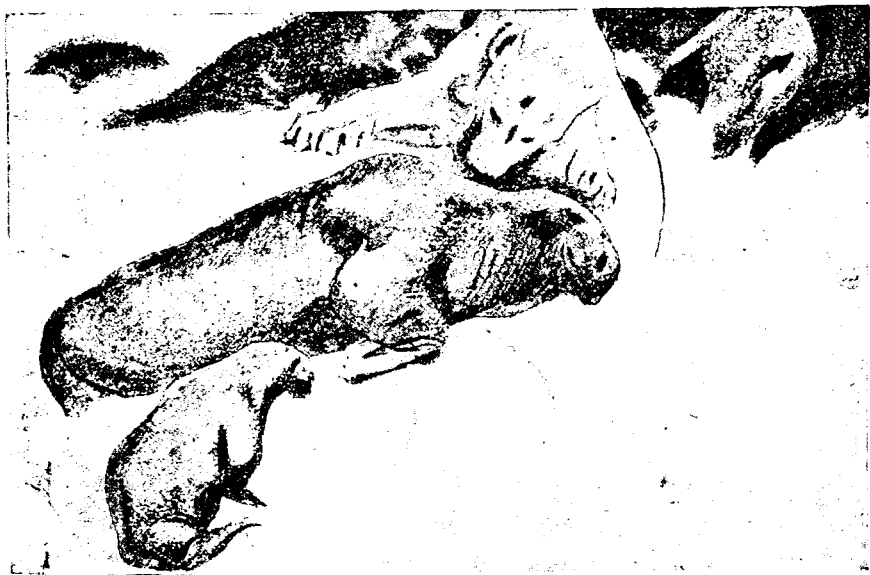
Мөдарө лөктігөн дадө бара вузөсјас сөвтас, пабрік-заводын вөчөмторјас. Дадөлы төлын вузөс, пөтка да мукөдтор,

¹⁾ Вөр керкаө.

кыскалõмые бур нажõтка. Унаые туҗыс омõл овлывлõ, жона тõв бостчас, уна лым усõ, кõздõдас жона. Гõкыд секи туҗын ветлыны—музõны вõвҗасыс, лешмасны жõс.

Вõралõм-кынҗи тõлын чери кыҗõны. Ји роҗõдасны, роҗҗас-бердõ уна чери локтõ, сещõм роҗ-бердые кокнид зев чери кыҗны. Сесса чери кыҗõны ји-пыр тывҗалõмõн. Леҗасны ва-пыщкõ роҗҗасõд куҗ зибҗас, тыв. Воҗõ уна роҗ вõчаласны. Зибҗас роҗые-роҗõ тоҗлалõны, воҗõ тывҗõн мунõны. Уна чери каҗõ тõлын вывлаң, ји-бердõ.

Сы-понда тывҗõ зев уна чери шедõ. Мыҗла тõлын чериҗас вывлаң роҗ-бердõ каҗõны? Со мыҗла: ва вывсаңыс кынмас, оз понды ортсиса, сынõд-бердõ вескавлыны. Чериҗас, долалõны ва



36 серп. Тулең.

-пыщса сынõдõн. Уна долалые-õд ваад олõны. Ва-пыщса сынõд, шоммõдан газ оз понды тырмыны. Роҗҗас бердын ваыд озырҗык сынõднас—сы-понда сетчõ жона локтõны чериҗас: налы лолавны колõ. Унаые ва-пыщкын сынõд тырмытõмла чериҗас пõдõны. Оз ков леҗны чериҗаслы пõдны, колõ востыны кыҗҗастикõ ји, меҗ чериҗаслы лõб, тырмымõн шоммõдан газ. Уна чери миҗан коми муын кыҗõны Печера, Еҗва, Јемва јуҗасын. Уна Печераса чери бокõ ыҗыд кариасõ вузалõны. Тõвса кыҗõм чери кынтõмõн вузалõны: кынтõм чери оз щык.

Вõралигõн, пемõсҗасõс лыҗлигõн, чери кыҗигõн оз ков кыҗҗ-гурõ уҗавны. Оз ков посны пемõсҗасõс вивавны, вывти посни чери кыҗны, колк пукталигõн пõтҗаҗасõс, челаҗ быдтигõн пемõсҗасõс оз ков лыҗлыны. Оз ков бырõдны воҗõ-кеҗõ пемõс-

увјас сесеа мѳдасны сѳемыны вѳрын, сынѳд шыкѳдѳны. Шыкѳм сынѳд-пыщкын колые пујасыс омѳлжыка быдмѳны.

Кер кыскалѳм—бара ыжыд уж. Быд во гоз-мѳд кер колѳ гѳртѳ вайны—вевтѳ дѳмыштны, лебув вылѳс вѳчны, кыткѳ пельѳс сѳемѳма, курѳчјас вежны, выл жѳж волсавны. Олан керкаыд ѳджѳ-коѳ сѳемѳ; мед-ѳджѳ сѳемѳ пельѳсјасѳд; пельѳсјас шу-пѳгѳн унаыс роѳјас колѳны; роѳјас-пыр керка-пыщса шоныд сынѳд ѳтлаасѳ ывла-ыввса кѳзыд сынѳдкѳд. Керкаса сынѳд-пыщса ва ру кѳзалѳ, пукеѳ роѳјас-гѳгѳрыс ва војтјасѳн—мѳд ногѳн роѳјас-гѳгѳр ваѳѳ. Сы-понда колѳ јона топыда керјас ласкыны, нѳщкавын бура—мед кѳзыд-шоныд сынѳд оз вермы ваѳѳдны керка пельѳсјас.

Унаыс тѳлын пукалан керкаын—швачкас зев јона, зев јон шы. Мамыд шуѳ—кѳзыдыс швачкѳдѳчѳ. Оз сѳјѳ кѳзыд швачкѳдѳчы—швачкѳдѳчыны керка керјас. Вѳчам со мыј: сула тыр ва кѳстам, вомсѳ тѳпыда тупкам туцјѳдѳн, кѳрталам дај петкѳдам ывла-вылѳ, кѳзыд инѳ. Ва пондас кынмыны сула-пыщкын, сесеа став сула пазѳдас. Артмыс јѳис оз-нын тѳр сула-пыщкѳ, поткѳдѳ; ваыд кынмигас паскалѳ, поткѳдѳ сула. Паскалѳгѳн, кынмигѳн валѳн зев уна вын. Нывјас рѳштво-дырјѳ тунјалѳны аслыныс олѳм: ва пуктасны тастѳѳ, вој-кежѳ петкѳдѳны кѳзыд посвоѳѳ. Посвоѳын тастѳын ва војдѳр кеѳгалас, пондас вылісан кынмыны. Кеѳыс шылыд. Сесеа пондас тастѳ-шыдѳсса ва кынмыны; кынмигѳн пыдѳслањ некытѳчѳ паскѳдѳчыны, -пондас вывлян, ортсѳлян паскѳдѳчыны, вылісса кеѳсѳ кус-нѳдлыны. Сы-понда јѳ вылісыс лѳѳ чуқырѳс, сѳјѳ чуқырјас-сертѳ нывјас тунјалѳны аслыныс олѳм-вылѳм. Тѳдѳмыс, сецѳѳм чуқырыд нѳнѳм оз вермы вѳставны.

Керка керјасын емѳс потасјас; сѳјѳ потасјасас арын, шоныд лунѳ вескалѳ ва. Ваыд кѳзыд-дырјѳ кынмѳ, паскалѳ; паскалѳгѳ-моз ва воѳѳ керјас поткѳдѳлѳ (уна-ѳд выныс), ыждѳдѳ пѳтасјас. Унаыс тулысын керка-гѳгѳр кыщовтѳгѳн сурлывлѳ пельѳсыс уѳѳм пленѳк—ва кынмигас поткѳдѳма, торјѳдѳма, сесеа пленѳк уѳѳма.

Ваѳѳм пельѳс ѳджѳ сѳемѳ, кѳзыд да ва керјас поткѳдѳлѳны, зер-бѳрын, гѳжѳмын ортсѳыс вевтјас сѳемѳны; сы-понда быд во ковмѳ керка-бердаѳ содтыены.

Сесеа уна кер комѳ морт тѳлын лезѳ јујас-бердѳ, пурјас лѳсѳдѳны. Тулысын пурјас кылѳдѳны јујас-куѳа, вѳр вузалѳны. Сецѳѳм уж зев сѳкыд—колѳ кын пу камгыны-керавны, доѳѳѳ лептыны. Пуыд пѳрѳдѳм-бѳрын шычкысас лым-пыщкѳ, пыдѳ вѳјас, зортѳг он лепты.

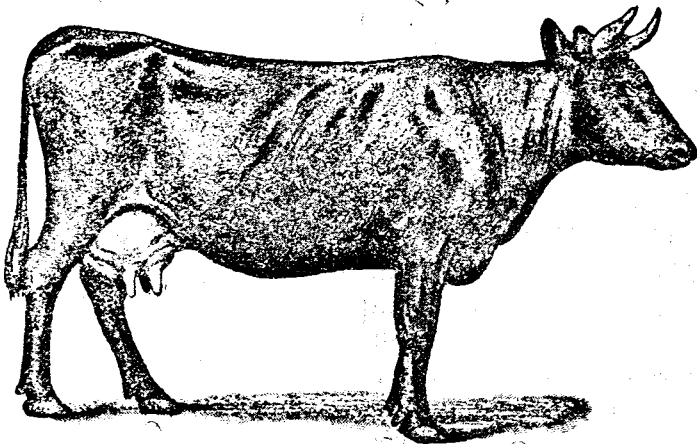
Уна тѳлын комѳ мортлы уж, уна поѳѳ сѳјѳ уѳыс мѳјанлы велѳдантор корены—ставсѳ татѳѳ он вермы гѳжны.

3 адас. Керка-пыщ уңјас.

Төвса рыт. Ставным гортынёс. Мыјкё быдён вёчам: батё туңи гынёс, мамё нёк гудралё, чој печкё, мёд чој пелёсын дора кыё, ме лыд-дыса.

Вајё пондамё уңјасё видлавны. Мамё нёк гудралё—выј вёчё. Нёк артмё јёлыс. Јёв сурук сетёс. Сурукёс тёлын вердам, гожёмын ачыс расё ветлё јирсыны. Бура вердигён сурук уна, чёскыд јёв сетё; лока вердигён, ізасён вердигён суруклён јёв чинё, выј лоё жежыд. Јзасён вердигён ізас шыран (чарлаён)—мед омёлжыка суруклы ковмас рёмизтыны, мед суруклы ещажык уң, мед сурук уңжык колан кёлујјас вермас ізас-пыщкыс перјыны.

Јёв—жежыд рёма кёзёр. Јёв-пын зев уна ва, 50—60%—гёгёр. Ва-кыңзј јёв-пын емёс: жеждёгјас, сакар, сыв. Сыв (выј) јёв-пын зев поснёдик јокмылјасён разалёма. Выј јокмылјас ёнмён он адзы. Выј јокмылјас овлёны кык пёлёс: поснёдик



чорыд јокмылјас дај гырысжык небыд јокмылјас. Јзасён вердём мёслён уңжык чорыд јокмылыс—выј лоё жежыд рёма, рёшкыд. Небыд выј јокмылјас бура вердём мёс јёв-пын. Сещём јёлыс артмё бур, виж рёма чёскыд кёра выј. Жежыд выјлён кёрыс абу чёскыд.

Быд выј јокмыл јёв-пыщкын кыщовтчёма гёгёр вёснёдик кышён. Јёв солкјёдлгён сещём вёснёдик кышјасыс потласёны дај выј јокмылјас вывлян кайёны, ётлаасёны—артмёны выј војтјас. Выј војт кокнёдикжык јёв-дорыс, сы-понда шлывјалё вылын, оз вёј.

Жеждёгјас јёв-пын ётлаасёмаёс ізвескакёд. Ізвескакыс јёв-пын зев колантор—челадлён јёв-пыщса ізвеска јайё пырё да сыыс лы артмё.

Шоммiгөн извеска торјалö жеждöгы—секи артмö шомјöв; шомјöвые шонтöмөн артмö рые. Рые—жеждög.

Јöв пуғöдiгөн мыжкö-мынта жеждög вывлаң кайö—артмö зев чöскыд јöв-кең.

Јöв-пын ем сакар. Бактерiјас вескалöм-бöрын јöв шом-мö—сакарые секи епiрт артмö.

Чöв сулалiгөн јöв-пыщкые вылö һöжјöнiкөн пондасны выј јокмылјас кайны—артмö елiвкi. дыр сулалöмөн елiвкi çикöз торјалö јöлые—улö колö шома јöв (жеждög), вылö кайö елiвкi, сакарые артмö епiрт. Елiвкi шоммас—лöб һök. дыр шоммöмөн һök лöб шолыд-код, чöскыдтöм. Кöзид инын һök сукмö.

Һök гудралöмөн выј артмö: һöжјöнiкөн һök-пыщса выј јокмылјас пондасны öтлаасны, ваис торјалö (јöвва), лöб ыжыд выј јокмыл—виј тупыл. Сецöм выјын быдсама јокмылјас—чорыд дај һебыд—емöе.

Кöзид инын јöв оз шоммы—сени оз вермыны бактерiјас овмöдчыны. Мöскöс лыетiгөн колö помöзые лыетыны; мед-бöрын петö мед-сыла, мед-сук, бур јöв; мед-бур јöлые мед-вылын.

Тулысын ветлöны лыетыны мöс-јасöс вадорö; локтиг-костаис туји-сын јöв-вылас уна-кöд выи шлыв-јалö.

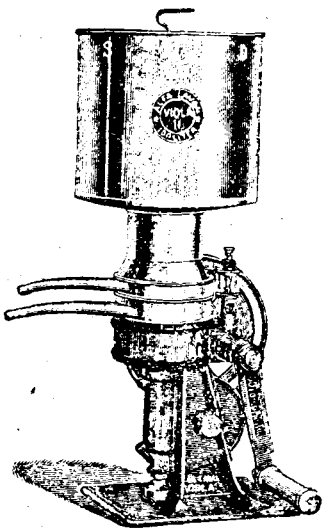
Уна јöла мöслөн јöлые кiзöр овлывлö, ещa јöлалөн—сукжык. Сесеа бура вердiгөн мöслөн јöлыд јона сукмö.

Јöлые зев уна пöлöс чöскыд еојан позö вöчны: выј, һök, шомјöв, рые, елiвкi.

Выј мијан вöчöны һökјые, һök артмö јöв шоммöдiгөн. Позö вескы-да шоммöдтög пöе јöлые елiвкi бостны, сесеа елiвкiые выј перјыны. Елiвкi бостöны аслыс пöлöс

iчöтiк машiнаөн; (виç. 38 серпас) сiјö машiнасö шуöны сепараторөн. Сепаратор став выјсö вермö пычкыны јöв-пыщкые—јöв-пыщкö колö сöмын жеждög да сакар. Елiвкiыс сесеа бара машiнајасөн выј перјöны. Сiçикөн ужалiгөн зев уна, зев бур выј позö вöчны. Таçi вöчöм выј мед-чöскыд.

Сепараторөн елiвкi перјöм-бöрын јöлые позö жеждögјасö шоммöдöмөн перјыны—артмö шомјöв. Шомјöвые шонтöмөн (60—70° оз) артмö зев чöскыд сук рые, дај зев уна ва. Јöвва-пыщкö колö һеуна сакар, һеуна жеждögјас. Рые позö топöд-



38 серп. Сепаратор.

ны, став васо пыщыс пычкыны—сізікөн артмас топыд рыс. Міжан төпыдрыс шоча вөчлывлөны („Ыжыдлуи“—кежө поплы) дај омөла ва пычкөны. Бура дыр вөчөмөн, јөна топөдөмөн зев чөскыд сојан артмө. Мукөдлаын сепчөм топыдрыс уна вөчөны, вузалөны, јөна најөвөтчөны. Сепчөм рыс вөчөны мөс, ыж, көза јөвјасыс.

Рысјас өвлөны зев уна пөлөс, мукөдыс зев чөскыдөс, дөнаөс.

Комі јөз өнөң—на оз бура вөчны јөла көлүј: выј, помјөв, чөжөм рыс. Колө мөд ногөн пуктыны сјө уј. Уналаын муыс һаң омөла вайө, һаңным көзыдла кымө. Сепчөм ипјасас бура ескө турун быдмас—уна пемөс, бур пемөсјасөс позө вөңны, бур чөскыд јөла сојанјас вөчны, ыжыд дөһөн вузавны. Өні мјаныс төлын нулывлөны выј сөмын. Колө лөсөдны—мед ескө көмі му ұжалыелөн мукөд чөскыдтор вөлі.



39 серп. Йоркшір поре.

Міжан сөсөс епца порејасөс вөңны. Мынта бур вермө вайны бур поре. (Йоркшіра—рөд). (Віз. 39 серпас).

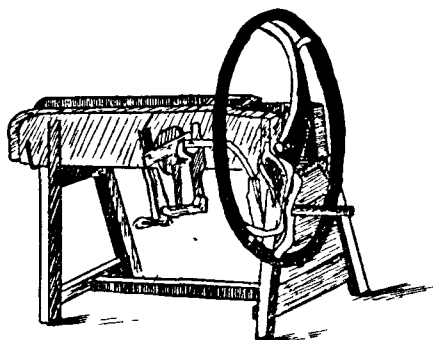
Порелөн зев вөснөдік, омөлік кучік (көмкөт—вылө оз туж) кучік—улас порелөн зев кың сыв шлап, кымөм пыщкөс—гөгөры сөсөс зев уна сыв. Јајыс порелөн епца—унжыкыс сыв. Порөсөс вердны позө зев уна пөлөс сојанөн.

Му ұжалысөлы колө јон вөв. Міжан чаңјасөс кык арөссөң—һин дөддөалөны—выныс оз удіт лөны. Чаң регыд крукылтчас, ічөта быдмас. Сізікөн вөчны оз ков—колө лөсөдны јон вөв, һол—вөт арөсөң дөддөавны оз туж; сөкі му ұжалысөлөн бур вөв лөб.

Пемөсјасөс колө бура вердны—сөкі пемөсјас јөна вермасны ұжавны, уна бур вайасын мортлы. Мөскөс бура вердан—јөв—пыщкас лөбны чөскыд дука газјас; газјас—понда јөлыс лөб чөскыд, выјыс бур лөб. Вөлөс јөна вердан—вөв јөна ұжавны вермас. Порөсөс вердан—оз вош, уна сыв естас.

Турунөн-кынңи пемөсјасөс вердөны һаһөн, соркңјөн, кушманөн, свеклөөн, ізасөн. Соркңи унаыс пемөсјаслы сојан-пыдди көзөны—быдмөны зев гырыс 5 килограмдз соркңи вужјас. Соркңи зев бур сојан—пемөсјаслы-мөсјаслы јөв содтө.

Зев унаыс мијан мөс-вөвјасөс ізасөн вердөны. Ізас сорла-лөны турун-пыщкө, шырөны, көтөдөны, цычөн, кыдјөн киека-лөны. Унаыс мијан ізас шырөны чарлаөн вожа пу-костын (ставныд адзылид). Сізік шырөмөн зев еща ізас вевјалан шырны дај гырыс лөб, јона лөб пемөсјаслы рөмиқтыны. Емөс аслыс пөлөс ізас шыран машинајас (віз. 40 серпас); сещөм машинаөн зев өдјө вевјалөны ізас торјвдлыны, пөсна. Сещөм пөсна шырөм ізас буржыка пемөсјас сојөны. Сөсса ізасөсө мијан пөжөны ва-пыщкын пөс пачын. Пөжигөн ізас јуммө, чөскыджык лөб, һебыджык, пемөсјас кокңиджыка вермөны перјыны ізас пыщкыс колан көлујјас. Пемөс вердөмыд—ыжыд, өккыд уж; кужөмөн вердөмөн, ковмөн сетөмөн јонмөны пемөс-јас, уна бур вермөны мортлы сетны.



40 серп. Ізас шыран машина.

Чој печкө. Мөд чој дөра кыө. Печкөны кудель, кудель вөчөны шабдиыс, пышкыс. Шабди, пыш көзөны му-вылө тулысын (пыш мед-бөрја көча). Налы колө јона бура күүдәлөм, һебчөдөм му—омөл му-вылө оз быдмыны. Көзөны шабди тыла-вылө; тыла-вылын зев куға, зев бура шабди быдмө. Быдмигас, зөрзалигас шабди му зев мича: југыд веж рөма му, му шөрыс быдлаыс бытө лөз сінјас вічөдөны, төв шывјөдлө. Унаыс шөкыда көзөм шабди быдмөм-бөрын-һын үсө (чорыд зерјасыс); секі мамјасным шөгөны—шабди жал. Усөм шабдилөн үлі помыс ставыс өісөм, зі пондас орјасны.

Шабди воөм-бөрын, көјдысалөм-бөрын мамјас, чојјас һещкөмөн керөны, вожөдлөны, төлөдөны, костөны. Шабди-пыщса ва руө пөрө—шабди костөны, һөјтөны јурјасөс. Нөјтөмөн шаб-

дiмe кoждыe тopждoны. Нoйтoм-бoрын шaбди вoлсалoны eжa-вытo куллыны—тыaсны. Eжa-вылын кулiгoн шaбди eув рoшкымo, cијaсыe тopјaвлo, пoндaс кoкнидa чeгјaсны. Bывтi дыр шaбди тыoдны oз пoч—cијaс cиeмaсны, opјaсны пoндaсны—oмoл лoб шoртыд. Шaбди тыacигoн бapa бaктepијaјac ужалoны. Нaјo уж-вoснa cиeс шaбдилoн пoндaс тopјaвлыны.

Пышкoс тыoдoны вa гуpањaсын—пыштыјaсын. Тoдoмыe, ceтчo щoщ-њиn бaктepијaјac вeкaлoны, ужалoны.

Тыacoм-бoрын шaбди њapјaлoны—кыз eувeыe тopждoлoны (њapјaн быдoн тoдaнныд), ceсeя apтмoм кудeл-њиn њиpан улo вeкaвлo, њиpан-бoрын зyалoны—apтмo зeв бyр, кyч cијaсa њeбыдиk шaбди кудeл.

Шaбдилoн зiјac гoгoр пyкaлoны, шaбди cијaс-пыщкын eувыe. Cувыe мeздыeoм-бoрын кoлoны кyш cијaс; cијo cијacco пeчкoны.

Пeчкигoн кымынкo ci oтлao гapтoны—apтмo шoрт. Шoрт пyoны, пoжјaлoны, лым-вылын, шoндi-вoзын jeждoдoны—пoчo-њиn кыны.

Кыoны мiјaн кioн, iчoвiк кыaн cтaн-бepдын. Унaыe шoрт рoмдoдoны—ceкi apтмo рoмa дoрa (унa рoмa шoртыe кыoм—ceрa дoрa).

Шaбдиe вoчoны кык пoлoс дoрa—кыз дaј вoснiд. Кыз дoрaыe вoчoны њaњ вiцaн зeцјac (мeшoкјac), кыз ужалaн пaс-кoм; вoснi дoрaыe—нoвлaн кoлyј (дoрoмјac, гaчјac).

Пышкыe вoснi дoрa oз apтмы. Пышлoн cијaсыe кызжыкoсe, чoрыджыкoсe шaбди cијaс-дoрыe: eувыe пышлoн зeв кыз, чoрыд.

Ceсeя пeщoрлoн eмoс ceщoм cијaс. Унaлoн joнa кыз дo-рaјac вoчoны пeщoр cијaсыe.

Cтaв ужыe мiјaн мyнo пoснидиk мaшiнaјacoн, ужалoны кioн. Тoдoмыe, кioн ужалoмoн унa oн вeвјaв вoчны—acлыныe ceмјaад нoвлыны coмын.

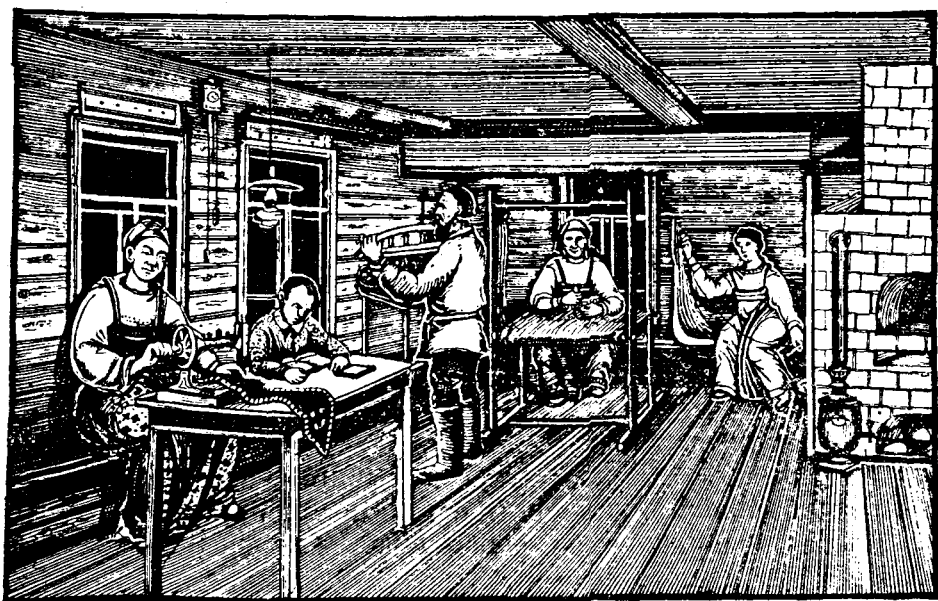
Пaбpиқјac-вылын шaбдиe вoчoны зeв унa нoвлaн дo-рaјac. Нaлoн cтaв ужыe мyнo мaшiнaјac oтeбoн. Мaшiнaoн ужалoмoн пaбpиқјac-вылын вepмoны зeв вoснi шoрт пeчкыны, вoснi дoрa (ciтeч) кыны. Мiјaнлы пaбpиқјac-вылыe дoрaјacco вaјoны.

Eмoс зeв гырыe дoрa кыe пaбpиқјac, ceнi дoрaco eypc мeтpјacoн быд лyн лeждoны.

Шaбди кoждыcыe, пыш кoждыcыe (кoнтyeыe) выј пычкoны. Лyнвылын зeв унa кoчoны пoдcoлнyшкi; ceнi зeв унa выј пычкoны пoдcoлнyшкi кoждыcыe. Зeв унa быдмoг кoждыcјac-пыщкын быдмoг-выј eм (тoрiчa, eopкнi, кyшмaн). Ceщoм выјa кoждыcјac зeв бyр eoјaн пeмoсјacлы. Выј пычкoм бoрын кoлoны шaбди кoждыcыe кышјac—cијo кышјacнaс пoчo пeмoс-јacco вepдны—нa-пыщкo унa кoлaнтopјac-нa кoлoны.

Батө туңи гындө.

Туңијас, гынјас, шланајас ыж вуруные гындөны. Нолө-
витые во-шыи ыжјасөе шыроны, вуруные мунө быдеама шо-
ныд көлүј-вылө. Јона вердөмөн ыжлөн јонжыка вуруные
быдмө. Емөе зев уна ыж екасајас. Лунвылын олоны чіткыла
гөна ыжјас. Најөс оз шырны, начкөны, кујасеы шапкајас,
воротныкјас вөчалөны. Сесеа емөе зев куз, небыд гөна ыжјас.
Најө гөные гындөны быдеама бурторјас, кыөны ној, чыщјанјас,
кышпанјас. Начкасны ыжөс—куыс пас-вылө мунө, он бара төвнад
кынмы. Ыжлөн јайыс зев бур, чөскыд. Уналаын лыстөны
ыжјасөе, јөлые рые вөчөны, дөнөн вузалөны. Міјан туңи гын-



41 сери.

дөм-кынці, гын вөчөм-кынці кыөны дукөс нојјас. Кіөн кыөм
нојыд, төдөмые, кыз, чорыд, мистөм. Пабрікјас-вылын вөчөны
зев уна шылыд міча ној. Гындытөз вурун лөбө летны, мые-
кавын најтые, нылөмые; мыскытөм вуруные омөл туңи артмө.

Батө міјан туңи гындө, Иван-дадө сапөг вурө, Ош-Гемө
дод вөчө, Рубө-Мішка тујіс, Сівөр-Өңө жекјас, пызан, шака-
јас камгө, Гуреј телега гөгыл лөсөдө, Ваети-Мікул—дорө,
Мікул-Васө—тујө муніс, Іарө-Јван кер лезө—быдөнлөн төлын
ем уж: гортын, бвла-вылын, јөз муын.

Міјан му-ужалыелөн наң аслас оз тырмы, пемөс еща візө,
јөв-выј вузалөм-вылын овны оз поз. Сы-понда төлын быд
дадө гортын мыјјаскө вөчө, кытчөкө нажөтка корены мунө:
тујө, керлезны, заводө пес керавны. Төлын дадөјаслөн сө-

кыджык ужжасныс—унжыкык лоб кынмыны, котасны. Заводб пес керавны унабн 16 арбсаан пондасны ветлыны—немые пбрысбз ветласны. Нывбабаслбн тбв-кежб бара зев уна уж: колб пембсасбс расбйтны, печкыны, кыны, семсасб кмбдны-пастбдны. Не кор ужавтбг комб морт оз вермы овны. Олам мб кбзыд инын, гбл инын—нем лоб олбм-вбсна мыреыны. Ужалбгбн мбжан век кбподулын „ывлавлыын“ артмбм колуж. Сы-понда колб жона тбдмавны ывлавывлые олбмсб, нбгаяс лыддыны. Тбдбмбн, нем-чбж велбдчбмбн пондам сбмын кужны ассыным бура олбмнымбс лбсбдны, пондам кужны уна бур ывлавывлые корены, пычкыны, пондам кужны лок олбмкбд вененыны.

4 адас. Щыкны ен сетбј.

Арын картупель керам, гуалам, жона ибасбн вевттам—мед оз кынмы. Картупель, галац, соркны оз ков щыкны лезны, оз ков кынтыны. Картупель тупель течбма поснбдбк жбртбдјасы; жбртбдјас-пыщкын ем зев уна ва. Кбзыд-дырјб ва кынмас, кынмбгас паскалас, жбртбдсб пазбдас. Кынмбмые, сцкб, ловја торјас щыкбны.

Жытнык жбртбдб сбвтим уна нац; тулысын вбдлбм—пбдбма, кбјдыс-вылб оз туж. Со мыјла: кбјдысјасыд, зев нбжбжб кујлбгбн лолалбны, сотбны ас-пыщкыкб колужас. Лолалбмые налбн артмб шоба газ. Сцјб шоба газыс вблбм пбдтбма нацнымбс. Сы-понда уна нац кујлан инын колб шочбнбка сынбдсб вежны—мед еекб шоба газ вбтлыны.

Ловјас унабн тблын онмовсбны-моз. Најб оз вбрбыны, кујлбны. Вбрыс сбцјасбд зев нбжбжб ветлбдлб, сблбм ббва тцкб. Лолалбны шоча. Најб гожбмнас ас-пыщкыныс чбжбны сожан кјлујас—тбвнас чбжбм кблујас нбжбжбнбкбн сотчбны. Тулысын сецбм пембсјас зев локбс, зев щыбс садмбны.

Мукбд пембсјас-кбзыд-дырјб дугдыласны овны, шонтан—ббр важ-кодбс лббны. Жона кынтыны оз поц: жона кынтылбм-ббрын шонтбмоз-нын пембсбс ловббд—цкбз кулб. Сецбм кбзыдсб тбдмавны зев сбкыд. Пондам-кб еекб сецбм температура быд пембслы тбдны—зев лбсыд лоб: поцб кынтбмбн пембсјасбс нуавны—оз щыкны, оз кувны, вайбм-ббрын шонтыны мед ббр ловцас.

Кынтам јаж, уна сожанјас оз щыкны. Сы-понда тбдмалблбны-кыцб еекб шоныд-дырјб кбзыд вбчны.

Бостам сѣнік (сылыг лым), сов, гудралам јона—сѣнік
кынмас, лѣ 12° кѣзыд (О-ыг улын 12°).

Кѣтѣдам кінымѣс, пондам шенасны; ваыс кі-вылыг пондас
кѣсмыны—кѣлы кѣзыд лѣ. Ваыд кѣсмігас кѣыг уна шоныд
бостѣ, кѣлыг мырѣѣѣ. Сы-понда кѣлы кѣзыд лѣі.

Тажѣ тѣѣѣмѣн ѣні уна сѣщѣм кѣзѣдыг дозјас вѣчалѣны.
Сѣщѣм кѣзѣдыг дозјасын шоныд інјасѣѣ щыкыг сојанјас нов-
лѣѣлѣны—оз щык.

Колѣ лѣсѣѣдны сојан-јуан аслыд, пемѣслы, колѣ сѣјѣс вѣѣны
кужны—мед сѣѣк кушѣн оз вош.

Төдтөм кывјас.

- Адас—глава.
Бобул—бабочка.
Бус—пыльца.
Буссалом—опыление.
Быдмөг—растение.
Вежөс—перегородка, стенка.
Вөрк—почка.
Вужкок—корневище.
Горш—пищевод.
Гөн-код—ресничка, волосок.
Зарава—сок.
Чеп—мешок.
Чорің—цветок.
Із-шом—каменный уголь.
Кіңөр—жидкость.
Кіміја—химия.
Куавны—отпотеть.
Куң—моча.
Курөг—курица.
Көлуј—вещество.
Кыш—пленка, оболочка.
Клоропілл—хлорофилл.
Комі-ізтөг—сера.
Лолалан горш—трахея.
Ломалө—тлеет.
Ломтысан газ—светильный газ.
Лукпольө—луковица.
Мала—пчела.
Муртавы—измерять.
Нокчим—жабры.
Өзјан газ—водород.
Пемөс—животное.
Петкөдчөм—явление.
Рок-код—кашица.
Рөм—цвет.
Рушку—желудок.

- Сакар—сахар.
Сѳн—кровеносный сосуд.
Сѳпт—печень
Сулѳј—крахмал.
Сынѳд—воздух.
Сыв—жир, сало.
Гін моль—зрачек.
Гѳкта—вес.
Гѳлѳм јѳртѳд—сердечная камера.
Трунда—торф.
Тсынга—цынга.
Тупыл—клубень.
Ты—легкие.
Чѳв—спокойно.
Шлап—пласт.
Шом—уголь, углерод.
Шома-ва—кислота.
Шома-газ—углекислый газ.
Шоммѳдан газ—кислород.
Ывлавыв—природа.
Југѳр—луч.
Јукѳн—часть.
Јеждѳг—белок.
Јѳртѳд—клетка (организмов).
Јура-гы—головастик.
Јур-сѳн—главный сосуд (кровеносный).
-

Гижӧдлӧн адасјас.

Воззакыв.

Велӧдысјаслы	4
I Јукӧн. Пемӧсјасӧс вердӧм	5
1 адас. Мыла, мыжӧн, кызи колӧ пемӧсјасӧс вердны?	5
2 адас. Кызи пемӧсјасӧс шоныд-дырји, кызи кӧзыд -дырји колӧ вердны?	12
3 адас. Кызи пемӧсјас, јӧз аснысӧ шонтӧны? . . .	16
II Јукӧн. Керка шонтӧм	20
1 адас. Кӧзыдкӧд венгӧм	20
2 адас. Пес лӧгӧдӧм	22
3 адас. Керка шонтӧм	32
III Јукӧн. Рытја југыд (олан-ин југдӧдӧм)	40
1 адас. Мыла пемӧсјаслы, быдмӧгјаслы колӧ шоныд, колӧ југыд?	40
2 адас. Сичјас	41
3 адас. Керка југдӧдӧм	43
4 адас. Мыјјасӧн керка југдӧдӧны?	—
IV Јукӧн. Тӧвса ужјас	49
1 адас. Вӧралӧм, чери кыжӧм	49
2 адас. Вӧр лежӧм	51
3 адас. Керка-пыщ уж	53
4 адас. Щыкӧмыс вижӧм	59
Тӧдтӧм кывјас	61
